

ÍNDIX

1.- DADES DE L'INSTRUMENT DE PLANEJAMENT	2
1.1.- Pla o programa.....	2
1.2.- Promotor	2
1.3.- Equip redactor del pla o programa	2
1.4.- Equip redactor de l'avaluació ambiental.....	2
1.5.- Antecedents	2
1.6.- Data.....	2
1.7.- Fonaments de dret.....	2
2.- DETERMINACIÓ DELS REQUERIMENTS AMBIENTALS SIGNIFICATIUS EN L'ÀMBIT DEL PLA.....	4
2.1.- Elements i aspectes ambientals rellevants en el territori municipal i el seu entorn	4
2.1.1.- Context territorial.....	4
2.1.2.- Desenvolupament econòmic.....	4
2.1.3.- Entorn físic:.....	6
2.1.4.- Atmosfera:	7
2.1.5.- Geologia i litologia:.....	16
2.1.6.- Hidrogeologia i hidrologia:.....	19
2.1.7.- Informe dels Riscos geològics i naturals.	21
2.1.8.- Flora i vegetació:.....	25
2.1.9.- Fauna.....	28
2.1.10.- Usos del sòl:	29
2.1.11.- Incendis forestals:	30
2.1.12.- Paisatge:.....	31
2.1.13.- Espais naturals protegits:	38
2.1.14.- Pla Territorial Parcial del Camp de Tarragona:.....	39
2.1.15.- Patrimoni arqueològic, arquitectònic, històric i cultural:	44
2.1.16.- Infraestructures:	45
2.2. Objectius, criteris i obligacions de protecció ambiental, aplicables en l'àmbit del pla	47
2.3. Objectius i criteris ambientals adoptats en la redacció del pla	52
3.- JUSTIFICACIÓ AMBIENTAL DE L'ELECCIÓ DE L'ALTERNATIVA D'ORDENACIÓ PROPOSADA	62
3.1.- Alternatives considerades	62
3.2. Anàlisi dels efectes globals de les alternatives sobre el medi ambient	68
3.3. Justificació ambiental de l'elecció de l'alternativa d'ordenació proposada	73
4.- EQUIP REDACTOR	77
5.- MAPES	78

1.- DADES DE L'INSTRUMENT DE PLANEJAMENT

1.1.- Pla o programa

AVANÇ DE PLANEJAMENT DEL PLA D'ORDENACIÓ URBANA MUNICIPAL DE VILA-RODONA (ALT CAMP),

1.2.- Promotor

Ajuntament de Vila-rodona

- Plaça dels Arbres, núm 7
43814 -Vila-rodona (Alt Camp)

1.3.- Equip redactor del pla o programa

Francesc Albín i Collet, arquitecte

1.4.- Equip redactor de l'avaluació ambiental

AGRO-3, enginyeria del medi rural, S.L.

Passeig Prim, 32, 1r 1a
43202-Reus (Baix Camp)

1.5.- Antecedents

Pla d'ordenació urbanística municipal de Vila-rodona, aprovat definitivament per la Comissió Territorial d'Urbanisme el 10 de desembre de 2003, i publicat al DOGC núm. 4067 el 10 de febrer de 2004, i per les següents modificacions puntuals.

1.6.- Data

Agost de 2012

1.7.- Fonaments de dret

Aquest document es redacta d'acord amb els textos legislatius que es relacionen a continuació.

- Real Decreto Legislativo 1302/1986, de 28 de junio, de evaluación de impacto ambiental.
- Decret 114/1988, de 7 d'abril, d'avaluació d'impacte ambiental.
- Ley 6/2001, de 8 de mayo, de modificación del Real Decreto legislativo 1302/1986, de 28 de junio, de evaluación de impacto ambiental.
- Directiva 2001/42/CE sobre l'avaluació dels efectes de determinats plans i programes en el medi ambient.
- Decret Legislatiu 1/2010, de 3 d'agost, pel qual s'aprova el Text refós de la Llei d'urbanisme.
- Llei 3/2012, de 22 de febrer, de modificació del text refós de la Llei d'Urbanisme, aprovat pel Decret Legislatiu 1/2010, del 3 d'agost.
- Decret 305/2006, de 18 de juliol, pel qual s'aprova el Reglament de la Llei d'urbanisme.
- Ley 9/2006, de 28 de abril, sobre evaluación de los efectos de determinados planes y programas en el medio ambiente.
- Llei 6/2009, de 28 d'abril d'avaluació ambiental de plans i programes
- Llei 10/2011, del 29 de desembre, de simplificació i millorament de la regulació normativa. *Capítol V Modificació de la Llei 6/2009, del 28 d'abril, d'avaluació ambiental de plans i programes.*

2.- DETERMINACIÓ DELS REQUERIMENTS AMBIENTALS SIGNIFICATIUS EN L'ÀMBIT DEL PLA

2.1.- Elements i aspectes ambientals rellevants en el territori municipal i el seu entorn

2.1.1.- Context territorial

El municipi de Vila-rodona es situa a l'extrem est de la comarca de l'Alt Camp limitant amb la comarca del Baix Penedès. Així, el seu terme està envoltat pels següents municipis pertanyents a l'Alt Camp: Aiguamúrcia, el Pla de Santa Maria, Alió, Bràfim, Montferri i Rodonyà. Per la banda del Baix Penedès limita amb el terme del Montmell.

El municipi té una superfície de 33,1 km² i una població de 1.279 habitants, (any 2011) que fan que en conjunt el terme de Vila-rodona presenti una densitat demogràfica de 38,6 (hab./km²) (veure dades IDESCAT), i el *sòl rústic* està dividit en 24 polígons cadastrals.

Pel centre del territori que conforma el TM municipal, i en sentit Nord-Sud, flueix el riu Gaià, que connecta el terme amb el Sistema Prelitoral Central (al nord), passant per la plana de l'Alt Camp (amb el nucli de Valls com referent industrial i d'activitats local), fins a arribar al litoral, on destaquen les ciutats de Torredembarra, i sobretot de Tarragona. (veure mapa 1)

D'altra banda, la situació de Vila-rodona resulta estratègica, en la comunicació entre les comarques de l'Àrea Metropolitana de Barcelona amb les de Ponent, i prova d'això és el pas de l'autovia AP-2, que enllaça les terres del Penedès, a través dels massissos del Montmell i de Bonastre, amb les del Camp de Tarragona i la Conca de Barberà aprofitant el pas natural que ofereix el Coll de Cabra, així com la comarcal C-51 de Valls al Vendrell que travessa el terme de llevant a ponent per la seva part meridional.

Al nucli urbà s'hi accedeix per la carretera local TV-2443 que uneix diverses carreteres d'àmbit comarcal al sector del Montmell, així com per les carreteres TP-2002, que ressegueix el riu Gaià i la TV-2004 que connecta Vila-rodona amb el Pla de Santa Maria.

2.1.2.- Desenvolupament econòmic

Demografia

Pel que fa a l'evolució demogràfica, el municipi ha sofert un augment gairebé nul des de l'any 1998 fins al 2004, augmentant en 109 habitants en 6 anys, que situen el municipi amb un total de 1117 d'habitants. A partir d'aquest moment es produeix un petit període de davallada poblacional de dos anys, i es perden 29 habitants

entre els anys 2005 a 2006. Des de llavors fins a l'actualitat la població ha experimentat un creixement més pronunciat, de 191 habitants, que situen la població als 1279 habitants.

A continuació es pot observar l'evolució demogràfica descrita del període 1998 a 2011, amb un creixement total de més del 20%:

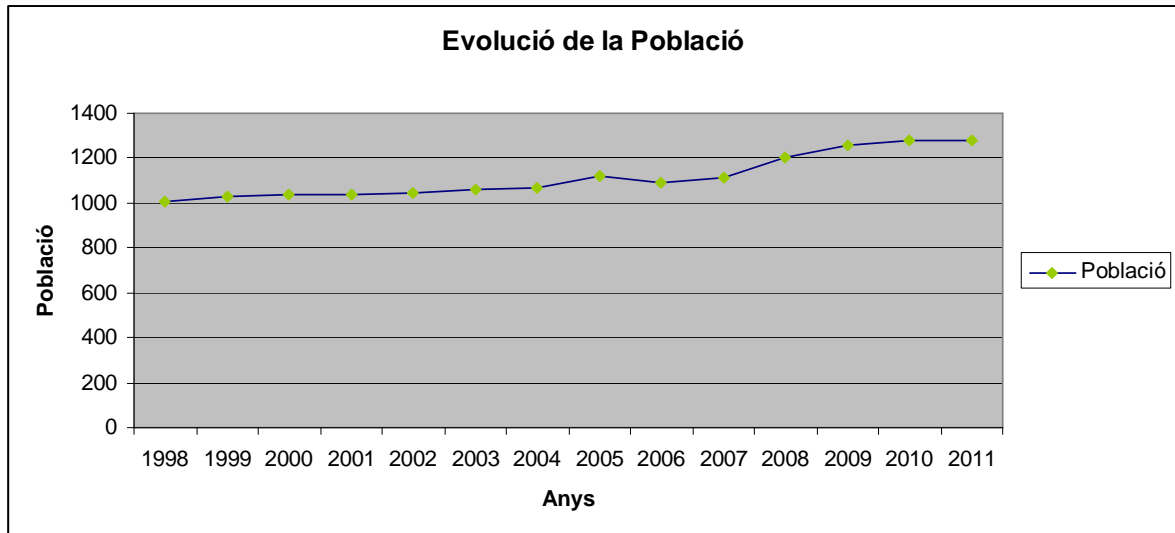


Fig 1. Evolució de la població. Font: Elaboració pròpia a partir de dades del Idescat

Ocupació per sectors econòmics

A les taules que s'adjunten a continuació de l'any 2011, es mostra l'ocupació per sectors, tan d'afiliats, com d'autònoms:

Afiliats al règim general de la Seguretat Social. Per sectors. 2011			
Font: Idescat, a partir de les dades del Departament d'Empresa i Ocupació. Informació extreta del Banc d'estadístiques de municipis i comarques.			
Sectors	Vila-rodona	Alt Camp	Catalunya
Agricultura	22	142	7.427
Indústria	76	5.741	418.331
Construcció	11	741	129.967
Serveis	71	6.922	1.799.168
Total	180	13.546	2.354.893

Afiliats al règim d'autònoms de la Seguretat Social. Per sectors. 2011			
Font: Idescat, a partir de les dades del Departament d'Empresa i Ocupació. Informació extreta del Banc d'estadístiques de municipis i comarques.			
Sectors	Vila-rodona	Alt Camp	Catalunya
Agricultura	56	515	25.679
Indústria	3	334	46.658
Construcció	11	480	72.645
Serveis	68	2.071	384.61
Total	138	3.4	529.592

S'observa que proporcionalment la majoria de població activa es dedica als serveis, i a la indústria, seguit per l'agricultura. Per contra el sector de la construcció és el que s'ha vist més perjudicat en el context de crisi actual.

Agricultura

El sector de l'agricultura, tot i que en nombres absoluts ocupa a poca població activa, és un dels sectors que més sòl consumeix. Així, la superfície agrària ocupava, l'any 1999, 2.557 Ha, que representa un 77,25% de la superfície del terme municipal, és a dir, que més de tres quartes parts del terme estan llaurades.

D'aquesta superfície total, la major part és de conreu en secà, d'unes 2326 ha, per tan sols 260 ha dedicades al regadiu.

Per tipologies de conreus, s'evidencia una supremacia de la vinya en front de la resta, ja que se'n dediquen 1573 ha. En menor grau es troben els fruiters amb 423 ha, oliveres amb 152 ha, conreus herbacis amb 168 ha i altres conreus amb 10 ha. (Dades extretes de l'Institut d'Estadística de Catalunya).

2.1.3.- Entorn físic:

Vila-rodona es troba, com s'ha dit anteriorment, enmig de l'eix que conforma la conca del riu Gaià. Aquesta, té una morfologia longitudinal molt circumscrita al curs del riu, ja que a l'oest es troba la plana de l'Alt Camp, que basculada lleugerament cap a l'oest en configura la divisòria d'aigües. Cap a l'est i nord es situen els relleus del Montmell, i el de Bonastre al sud. Aquests accidents doncs eviten la seva expansió d'est a oest i condicionen alhora les comunicacions estratègiques de Vila-rodona en un àmbit local i regional.

El terme de Vila-Rodona, doncs, queda localitzat al límit oriental de la plana de l'Alt Camp, que connecta els relleus prelitorals de la Serra de Miramar i del Sistema Prelitoral Central (format al seu torn per diferents serralades com són la Serra Morena, la Serra de Brufaganya i Serra de Miralles com a elements més rellevants), passant pels relleus del massís de Bonastre i del Montmell, fins a arribar als relleus litorals que es situen a l'alçada de la Punta de la Mora (a Tarragona) i a la desembocadura del riu Gaià caracteritzat pel sistema d'aiguamolls de Torredembarra.

Per tant, en un àmbit regional, Vila-rodona se situa al mig de l'eix més important que connecta, com s'ha dit a l'inici, les comarques de l'àrea metropolitana de Barcelona i de Lleida, degut a la importància estratègica del Coll de Cabra i del pas a través dels Massissos del Montmell i de Bonastre.

Així mateix el riu Gaià configura un eix de comunicació Nord-Sud, entre les terres altes de la Conca de Barberà (l'anomenada Baixa Segarra) fins al Tarragonès, passant per la Plana del Camp.

2.1.4.- Atmosfera:

Qualitat de l'aire

El Terme municipal de Vila-rodona es troba dins de la zona de qualitat de l'aire número 4 *Camp de Tarragona*. En aquesta zona, les àrees industrials representen una part considerable del seu territori. Hi ha nuclis urbans de grandària mitjana i petita, alguns dels quals presenten una marcada estacionalitat en la població a causa del turisme. L'ocupació del sòl per polígons industrials és important al voltant de les ciutats. Tot i això, el nombre de municipis amb àrees urbanes només representa un 22% del total. Les àrees suburbanes i rurals predominen en el conjunt de la zona. És una plana costanera limitada pel mar i les muntanyes litorals que la separen de l'interior.

Aquesta zona es veu afectada bàsicament pel règim de brises que es poden veure canalitzades per la vall del Francolí i del Gaià. Així mateix, es donen nivells mitjans d'emissions difuses provinents del trànsit urbà i de les d'activitats domèstiques. La IMD de les vies interurbanes es caracteritza per ser a tota la zona superior a 2000 vehicles per dia, on existeixen trams amb trànsit moderat i intens. Existeix un important complex petroquímic i un port amb una important activitat de transport de mercaderies. En aquesta zona a més, aproximadament la meitat de municipis i de la superfície total urbanitzada de la zona estan ocupades per àrees industrials.

Pel que fa als nivells d'immissió, la majoria d'estacions de control actuals estan orientades bàsicament a les indústries i la resta al trànsit. Així doncs tan sols es disposa de valors fiables de fons respecte a l'ozó.

L'informe realitzat al 2010 per aquesta zona conclou que:

*A la Zona de Qualitat de l'Aire 4, Camp de Tarragona, **els nivells de qualitat de l'aire mesurats pel diòxid de nitrogen, el diòxid de sofre, el monòxid de carboni, les partícules en suspensió de diàmetre inferior a 10 micres, les partícules en suspensió de diàmetres inferiors a 2.5 micres, el benzè i el plom són inferiors als valors límit legislats per la normativa vigent.***

Respecte als nivells mesurats d'arsènic, cadmi, níquel i benzo(a)pirè no s'han superat els valors objectiu establerts a la legislació.

*Respecte a **les mesures d'ozó troposfèric, els nivells són inferiors al valor objectiu per a la protecció de la salut humana** d'aplicació a partir de l'any 2013, però s'han detectat 7 superacions del llindar d'informació horari a la població al punt de mesurament d'Alcover.*

*D'altra banda, no s'ha **detectat cap superació del llindar d'alerta en aquesta zona.***

Per tal de reduir els nivells d'ozó troposfèric en cas de superació d'algun llindar al Camp de Tarragona, ha estat operatiu un any més el protocol d'actuació de l'Associació Empresarial Química de Tarragona (AEQT).

*Pel que fa al **sulfur d'hidrogen, per primera vegada des de fa uns anys no s'ha enregistrat cap superació semihorària.***

*Respecte al **clorur d'hidrogen, s'han enregistrat 3 superacions del valor de referència** diari al punt de mesurament de **Constantí**, l'any 2009 es va registrar 1 superació a l'estació de Constantí. **L'origen d'aquestes superacions és industrial.***

*Respecte a l'avaluació dels nivells de la **resta de contaminants**, a partir de l'inventari d'emissions i les condicions de dispersió de la zona, **s'estima que els nivells són inferiors als valors límit.***

Un cop feta una breu introducció sobre la zona de qualitat d'aire a la que pertany la ciutat de Vila-rodona, es realitza un estudi més exhaustiu sobre els paràmetres que tenen més influència en la qualitat de l'aire de la zona.

Dins del terme municipal de Vila-rodona no hi ha cap estació de la Xarxa de Vigilància i Prevenció de la Contaminació Atmosfèrica. Les estacions operatives d'aquesta zona es troben situades a termes municipals veïns com Tarragona, Reus, Vila-seca, Perafort, la Pobla de Mafumet i Alcover. Així doncs, el valor numèric aportat per cadascuna de les estacions en funció de l'any, representa el valor *in situ* i per tant cal tenir en compte que aquests estan subjectes a modificacions provocades per la distància i pels diferents agents que els dispersen. Cal dir també que no totes les estacions mesuren tots els paràmetres que es consideren a continuació i per tant, la seva interpolació a l'interior del terme de Vila-rodona també està subjecte a una modificació de tipus estadística.

- **PM 10**

Les PM10 són la fracció de matèria particulada amb una mida de diàmetre inferior a 10 µm. Aquests procedeixen de les següents fonts emissores: trànsit, fonts estacionàries de combustió: (calefacció domèstica, indústria, incineració de residus industrials i urbans i centrals tèrmiques de combustibles fòssils), construcció, pedreres i mineria, cimenteres, indústria ceràmica, foneries, focs forestals i agrícoles, agricultura, etc.

L'anàlisi més detallada de l'evolució de les partícules en suspensió inferiors a 10 µm (PM10) entre 2001 i 2010 a les estacions de Constantí, Reus, Bonavista (Tarragona) i Vila-seca mostra que la mitjana anual va disminuint i se situa bastant per sota del valor mitjà anual màxim permès per la legislació, que és de 40 µg/m³.

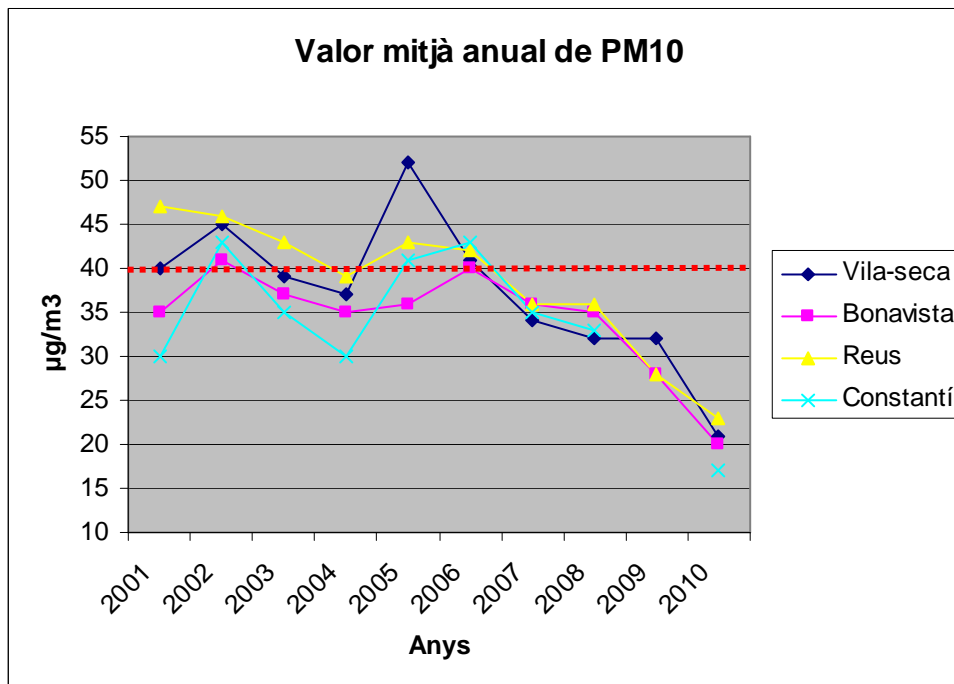


Fig 2. Valor mitjà anual de Pm10. Font: Elaboració pròpia a partir de dades del Departament de Territori i Sostenibilitat

D'altra banda si s'observa el valor límit diari (VLd) que per a PM10 és de 50 µg/m³, i que pot superar-se com a màxim 35 cops a l'any, es pot concloure que en general existeix una tendència a la disminució del nombre de superacions del valor límit diari que s'aproxima molt al zero, tanmateix al 2009 aquest valor va ser superat a l'estació de Vila-seca.

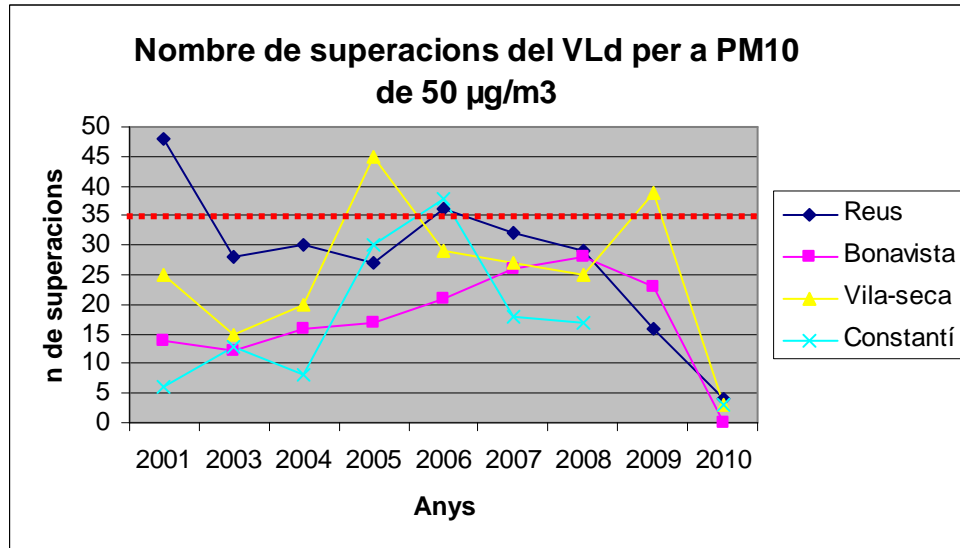


Fig 3. Nombre de superacions del Valor Límit diari de Pm10. Font: Elaboració pròpia a partir de dades del Departament de Territori i Sostenibilitat.

• **Sulfur d'hidrogen (H₂S)**

El Sulfur d'hidrogen és un contaminant principal que prové de les emissions dels processos de fabricació de pasta de papers, refineries, indústria de curtits o adoberia, depuradores d'aigües residuals, etc. Les mitjanes anuals obtingudes per aquest contaminant en les estacions de Constantí, Reus, Alcover, Sant Salvador (Tarragona) i Perafort en el període de 2004 al 2010 són les següents:

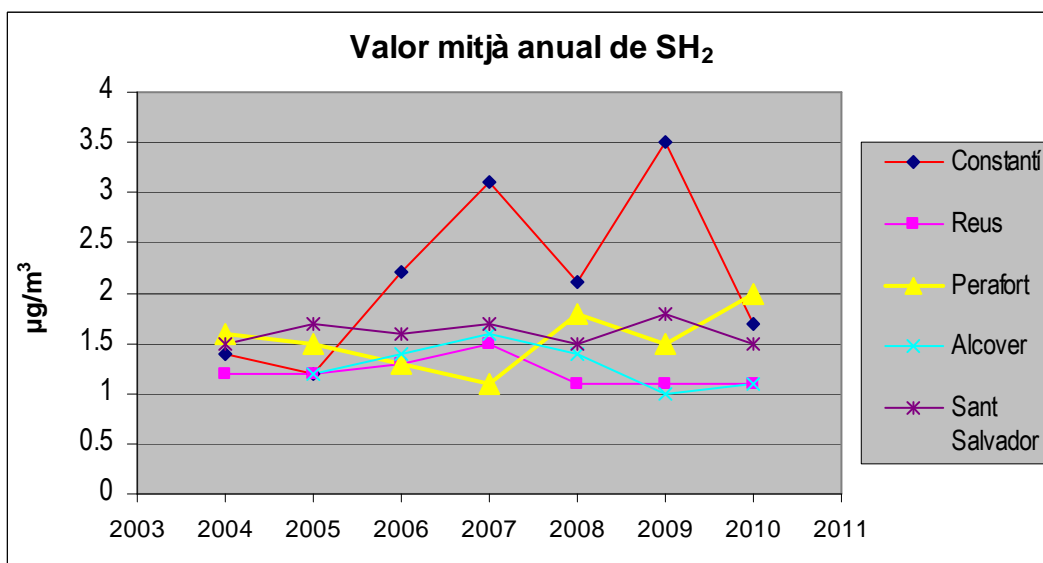


Fig 4. Valor mitjà anual de SH₂. Font: Elaboració pròpia a partir de dades del Departament de Territori i Sostenibilitat

Tanmateix els valors màxims permessos per la legislació per aquest contaminant es mesuren tenint en compte el nombre de superacions del valor de referència sobre les mitjanes diàries i semihoràries que són de 40 i 100 $\mu\text{g}/\text{m}^3$, respectivament. En aquest sentit cal dir que en cap d'aquestes estacions no hi ha hagut cap superació dels nivells de referència. Tot i així, també s'ha de considerar que aquestes es situen relativament lluny de Vila-rodona.

- **Òxids de Nitrogen (NOx)**

Els òxids de nitrogen són uns contaminants primaris que es produeixen en el transport, centrals tèrmiques, combustió de carburants: gas natural, líquids i sòlids, incineradores, cimenteres, fàbriques de vidre, refineries, etc.

Les mitjanes anuals obtingudes per aquest contaminant en les estacions de d'Alcover, Constantí, Reus, Sant Salvador (Tarragona) i Perafort en el període de 2004 al 2010 són les següents:

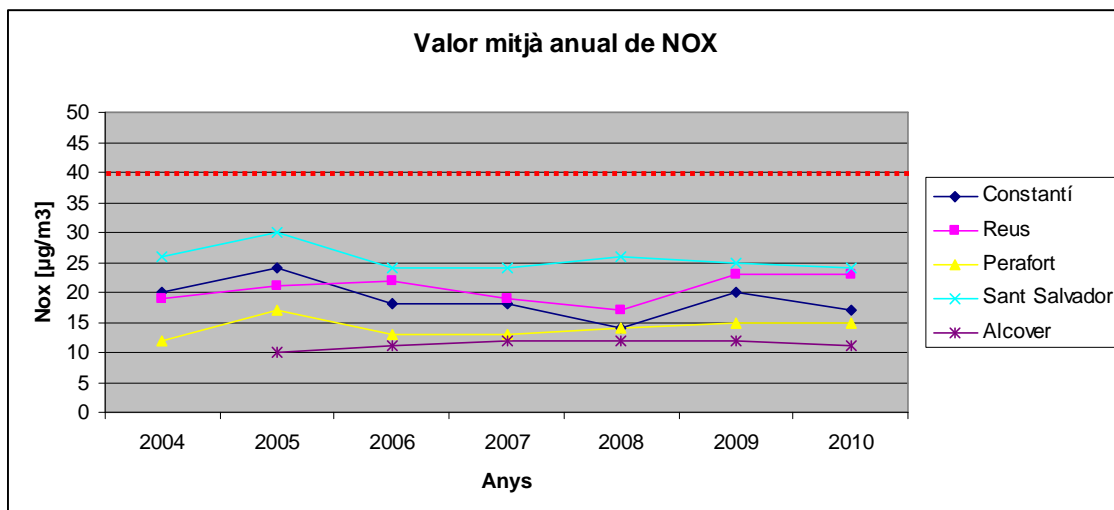


Fig 5. Valor anual de NOx. Font: Elaboració pròpia a partir de dades del Departament de Territori i Sostenibilitat

S'observa clarament que els valors d'aquest contaminant resten per sota del valor de referència de les mitjanes anuals màximes permesses per la legislació vigent, que és de 40 $\mu\text{g}/\text{m}^3$.

Per aquest contaminant també es defineixen el VLh, que és el valor límit horari per a la protecció de la salut humana, (el qual tan sols pot ser superat un màxim 18 vegades per sobre de 200 $\mu\text{g}/\text{m}^3$), i el LLA, que és el llindar d'alerta sobre les mitjanes horàries i que es mesura com el nombre de superacions del valor de referència de 400 $\mu\text{g}/\text{m}^3$. En les estacions considerades no s'ha superat mai cap d'aquests dos paràmetres excepte en les estacions de Reus i Sant Salvador l'any 2005 en que ambdós van ser superats en una ocasió, i en l'estació d'Alcover en que el VLh va ser superat una vegada.

- **Monòxid de Carboni (CO)**

El monòxid de carboni és un contaminant molt tòxic pels humans i pels animals i es produeix en diferents processos de combustió on manca l'oxigen i no es produeix CO_2 com a producte final d'aquesta. Les fonts emissores d'aquest contaminant primari són fabricació de pasta de paper, refineries, indústria de curtits o depuradores d'aigües residuals.

Les mitjanes anuals obtingudes per aquest contaminant en les estacions de d'Alcover, Reus, i Sant Salvador (Tarragona) en el període de 2004 al 2010 són les següents:

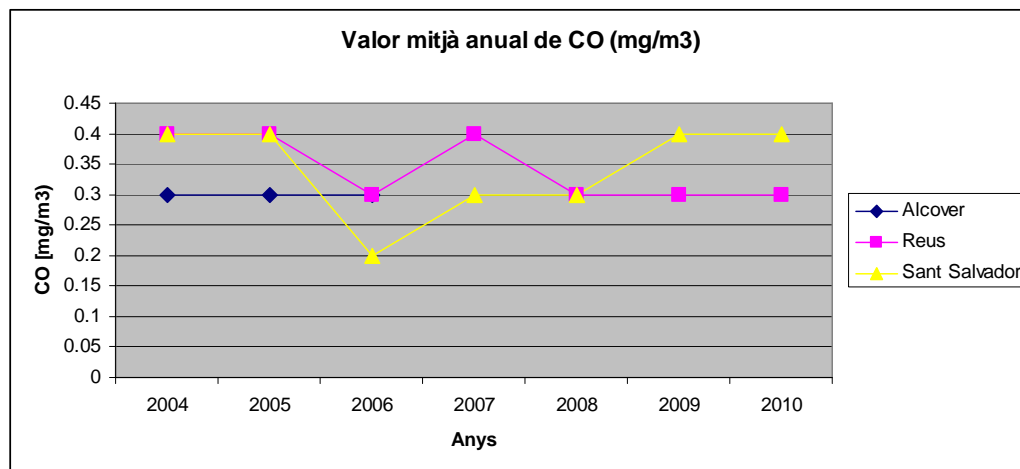


Fig 6 Valor mitjà anual de CO. Font: Elaboració pròpia a partir de dades del Departament de Territori i Sostenibilitat

S'observa que els valors obtingut són baixos, i que es estan per sota del valor màxim de referència definit pel Vlv que és de 10 mg/m^3 , i que es defineix com el valor límit per a la protecció de la salut humana sobre les mitjanes 8-horàries mòbils.

- **Ozó (O₃) troposfèric**

L'ozó (O₃) troposfèric és un contaminant secundari que es genera per les reaccions fotoquímiques que la llum solar catalitza sobre els òxids de nitrogen i els hidrocarburs presents a l'atmosfera, procedents de les emissions industrials i dels vehicles a motor. A banda d'indicar indirectament el nivell de contaminació atmosfèrica, l'ozó pot ser, a determinades concentracions, perjudicial per a la salut (irritació de mucoses, problemes pulmonars, fatiga,...), tot i que la sensibilitat és molt variable entre les diferents persones. Els valors mitjans anuals de l'ozó troposfèric són relativament elevats a les estacions del Camp de Tarragona.

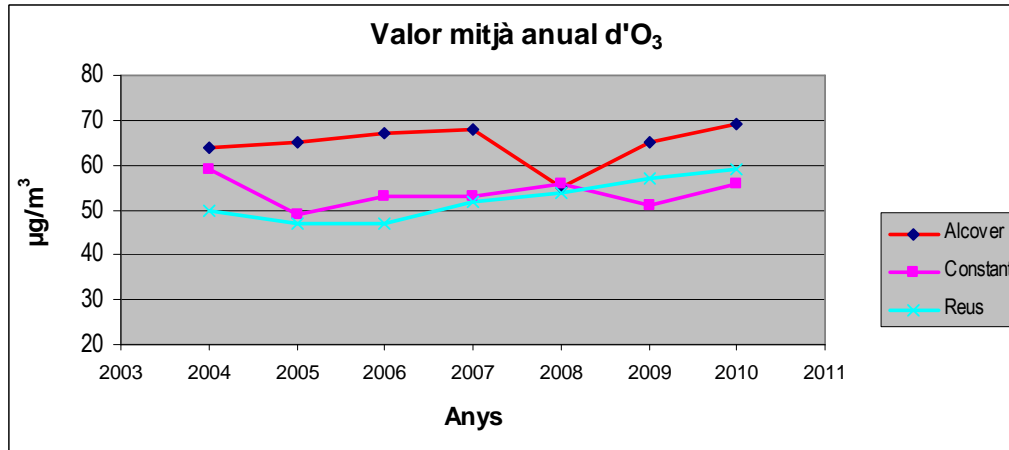


Fig 7. Valor mitjà anual d'Ozó. Font: Elaboració pròpia a partir de dades del Departament de Territori i Sostenibilitat

A Europa es defineixen diversos llindars d'ozó a la troposfera, que estan en funció de la concentració i del temps. Els més importants són el llindar d'informació a la població (*Lli*), que s'ha fixat en 180 µg/m³ durant 1 hora, el llindar d'alerta a la població (*LLA*), quan es mantenen 240 µg/m³ durant 1 hora, i el valor objectiu a llarg termini per a la protecció de la salut (*VOPS*), establert en un valor màxim per a les mitjanes 8-horàries mòbils de 120 µg/m³ que no pot superar-se més de 25 cops a l'any.

A Catalunya es realitzen mesures en 38 estacions del territori. La superació del llindar d'informació és relativament freqüent, sobretot a les hores centrals del dia, en els mesos de primavera i estiu, quan la radiació solar és més intensa, a les zones industrials.

El Llidar d'informació a la població, a les estacions considerades de Constantí i Reus s'ha superat alguna vegada. A l'estació d'Alcover existeixen dues puntes de superacions d'11 i 7 en els anys 2006 i 2010. Per contra, el llindar d'alerta a la població, per al període estudiat, de 2004 a 2010 tan sols s'ha superat una vegada a l'estació de Reus.

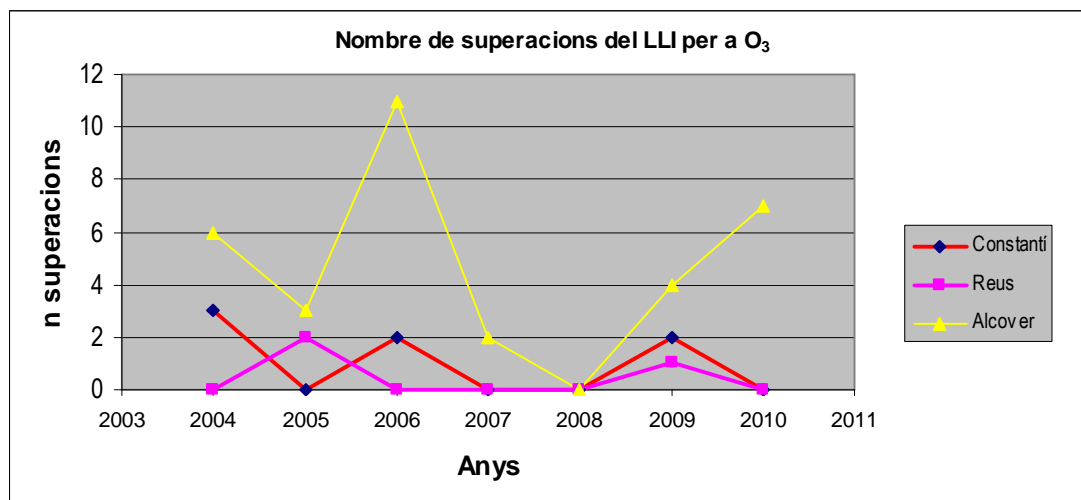


Fig 8. Nombre de superacions del Llidar d'informació d'Ozó. Font: Elaboració pròpia a partir de dades del Departament de Territori i Sostenibilitat

Pel que fa al VOPS, tal i com s'observa a la gràfica que es presenta a continuació, es pot observar com tan sols a l'estació d'Alcover l'any 2004 es va superar per dos el nombre de superacions permeses del valor de referència de $120 \mu\text{g}/\text{m}^3$.

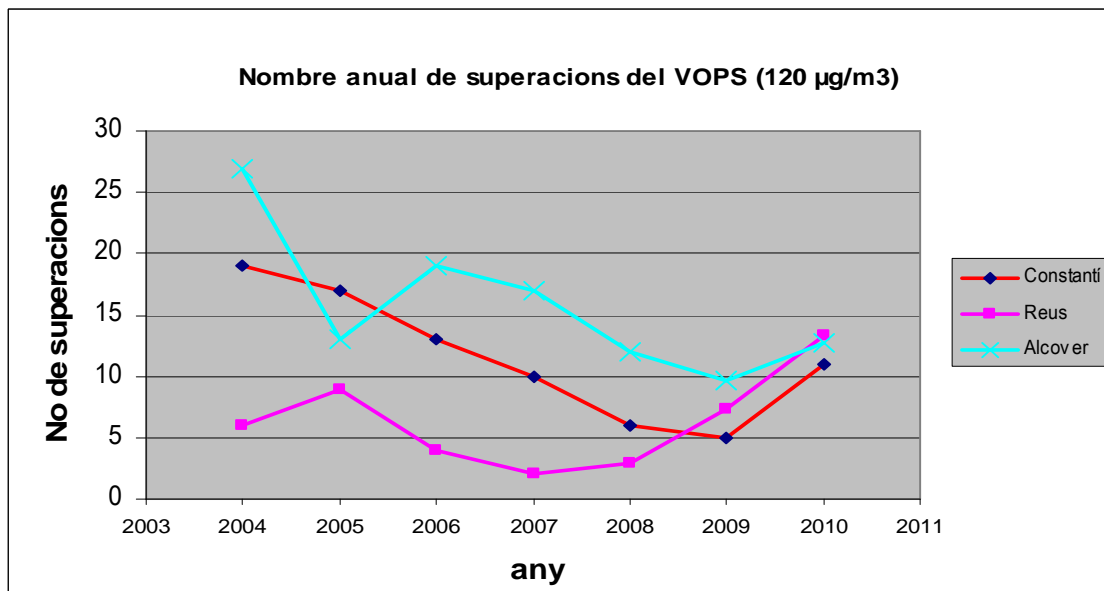


Fig 9. Nombre de superacions del Valor objectiu de protecció de la salut d'Ozó. Font: Elaboració pròpia a partir de dades del Departament de Territori i Sostenibilitat

S'ha de considerar, però, el fet que aquestes dades poden tenir poca representativitat per descriure la qualitat de l'aire a Vila-rodona, ja que cal tenir present que el règim dels vents pot fer incrementar o disminuir la concentració d'un determinat contaminant en una mateixa zona, i perquè no es disposa d'una estació de la Xarxa de Vigilància i Previsió de la Contaminació Atmosfèrica (XVPCA) a Vila-rodona. En aquesta situació, l'eina a l'abast per aproximar l'ambient atmosfèric a Vila-rodona, són els Mapes de Vulnerabilitat i Capacitat del Territori. Al Terme de Vila-rodona, que pertany a la Zona 2 (Camp de Tarragona, Conca de Barberà, Baix Penedès i Garraf), no es detecten factors de vulnerabilitat significatius. D'acord amb aquests mapes, Vila-rodona és un municipi **poc vulnerable** a la contaminació atmosfèrica per als paràmetres CO, PST i SO₂ i, per tant, amb **capacitat alta d'absorció d'aquests contaminants**.

Contaminació acústica

Quant a la contaminació acústica, el TM de Vila-rodona presenta les següents fonts de soroll ambiental principals:

- **El trànsit rodat:** amb especial importància pel que fa a la intensitat del soroll que es produeix a la xarxa de primer ordre de carreteres que passa per Vila-rodona, com és la AP-2 i la C-51. I en menor importància les carreteres locals i camins del terme

- **Les activitats industrials i recreatives:** que es realitzen majoritàriament als polígons industrials de Vila-rodona situats al sud del terme.
- **El veïnatge:** que es situa en l'àmbit del sòl urbà residencial format pel nucli urbà de Vila-rodona, i les diferents granges i activitats lligades al medi rural

Per avaluar la contaminació acústica que es produeix, cal desenvolupar els mapes de capacitat acústica, a partir del que estableix el *Decret 245/2005, de 8 de novembre pel qual es fixen els criteris per a l'elaboració dels mapes de capacitat acústica*, que al seu torn desplega la *Llei 16/2002, de 28 de juny, de protecció contra la contaminació acústica*, i que s'adapta per mitjà del *Decret 176/2009, pel qual s'aprova el Reglament de la Llei 16/2002, de 28 de juny, de protecció contra la contaminació acústica, i se n'adapten els annexos*.

Com a conseqüència del desplegament del POUM caldrà que l'ajuntament adapti **el mapa de capacitat acústica** a la situació derivada d'aquest i aprovar-lo en sessió plenària.

Contaminació lumínica

Pel que fa a la contaminació lumínica existeix una eina elaborada pel Departament de Territori i Sostenibilitat (aprovat el desembre de 2007): es tracta d'un mapa que estableix les zones de protecció del medi ambient envers la contaminació lluminosa a Catalunya.

En aquest mapa s'observa que la major part del TM de Vila-rodona correspon a la *Zona E2 de Protecció Alta*, caracteritzada de color blau cel. Les zones de color groc corresponen a les *Zona E3 de Protecció moderada*. En aquest sentit, caldrà adaptar aquest plànol als nous creixements que es preveguin amb la implantació del POUM.

Així mateix, l'ajuntament de Vila-rodona haurà de formular un pla municipal d'adequació de la il·luminació exterior existent del municipi. Aquest planejament haurà de concretar el programa d'actuacions que es portaran a terme per adaptar la il·luminació pública i també les accions que s'efectuaran per promoure l'adequació de la il·luminació exterior de titularitat privada.

La il·luminació exterior tant de titularitat pública com privada haurà de complir les prescripcions de la *Llei 6/2001 de protecció del medi nocturn* i del *Decret 82/2005 de 03-05-2005, que aprova el Reglament de desenvolupament de la Llei 6/2001 de 31-05-2001*.

Contaminació electromagnètica

Els camps elèctrics d'origen antròpic en l'ambient són generats principalment per les línies d'alta tensió ($f = 50$ Hz) i pels sistemes de comunicació per radiofreqüència ($f = 0,9-300$ GHz), tot i que, dins d'aquest últim espectre, molts aparells domèstics també generen camps electromagnètics. A Catalunya, els

nivells de referència per a les radiacions de baixa freqüència (50 Hz) són de 5000 V/m i de 27,46 V/m per a la telefonia mòbil GSM 900 (900 MHz), dues tercers parts del nivell de referència estatal i europeu.

Per l'oest del TM de Vila-rodona, de nord a sud, hi discorre una línia elèctrica d'alta tensió de 220 kV, que parteix del polígon de Riuclar a Tarragona i arriba fins a la línia de 380 KV a l'alçada del terme del Pont de l'Armentera.

Segons diferents estudis realitzats pel Servei de Medi Ambient de la Diputació de Barcelona, al voltant de les línies d'alta tensió arriben a mesurar-se intensitats de camp elèctric (E) superiors a 1000 V/m, però aquests valors baixen molt ràpidament en allunyar-se'n. Les estacions transformadores també generen camps elèctrics ambientals considerables. De tota manera, segons les mateixes fonts, els mesuraments del camp elèctric a l'interior d'habitatges adjacents a estacions transformadores no superen els 10 V/m.

D'altra banda, pel que fa a l'exposició als camps electromagnètics, el antic Departament de Medi Ambient i Habitatge, juntament amb la Secretaria de Telecomunicacions i Societat de la Informació, mitjançant el Centre de Telecomunicacions i Tecnologies de la Informació, i Localret, van iniciar al 2005 un sistema de monitoreig en continu per tal de quantificar els nivells d'exposició als camps electromagnètics procedents de l'emissió d'antenes de telefonia mòbils.

A continuació es presenta la gràfica de mesures dels nivells del camp magnètic procedent de les antenes de telefoni mòbil des de l'estació situada a *Valls-Pius Hospital*, que és la més propera al TM de Vila-rodona

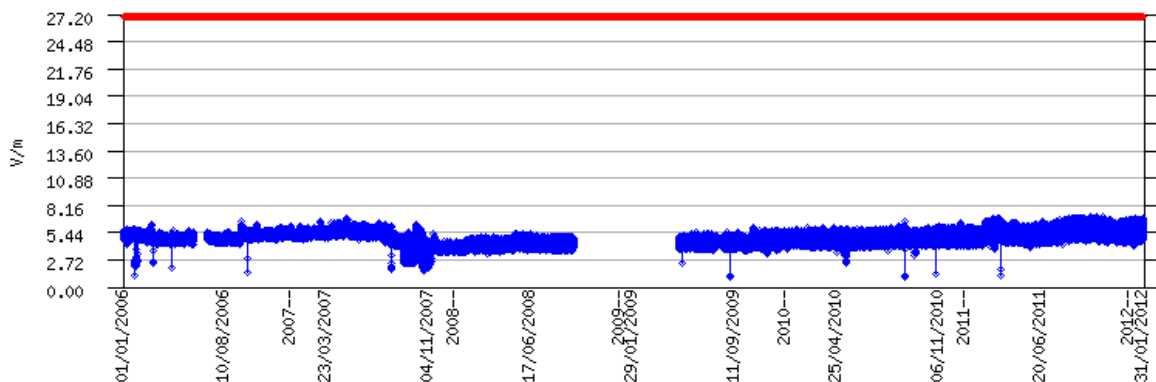


Fig 10. Gràfica dels nivells de radiació electromagnètica procedents d'antenes de telefonia. Font: Elaboració Departament de Territori i Sostenibilitat

- Període de la mesura: Des de les 00:00h 01/01/06 Fins a les 00:00h 01/02/12
- Valor mig del període 4.92 V/m
- Valor màxim del període 7.05 V/m el dia 03/11/11 a les 13:30h

Tenint en compte els valors de referència i els estudis esmentats no es considera que el nucli urbà de Vila-rodona tingui afectacions derivades de la implantació de les antenes de telefonia i de la línia d'alta tensió.

Contaminació odorífera

Pel que fa a la contaminació odorífera cal considerar que l'olor pot tenir diversos orígens en funció de la font que la genera i, per tant, la manera de tractar les molèsties que s'hi associen s'ha d'abordar d'una manera diferent. S'ha de tenir en compte que l'afectació sobre l'entorn varia i té unes característiques específiques segons el tipus de procedència. Així, per exemple, podem trobar-nos des de situacions en què hi hagi àrees extenses afectades fins a fenòmens puntuals, tant en l'àmbit espacial com temporal.

El TM de Vila-rodona en general no presenta àrees on existeixin problemàtiques relacionades amb les males olors. Tanmateix, pot ser que algunes de les granges i/o activitats del terme es puguin donar episodis puntuals de males olors relacionades amb les femtes i gestió de les dejeccions ramaderes.

2.1.5.- Geologia i litologia:

Per a la realització del POUM, i com a treball complementari, es compta amb l'Informe de riscos geològics naturals en l'àmbit del POUM del municipi de Vila-rodona, realitzat pel geòleg Ramon Paris Robusté, del qual s'han extret les seves dades i conclusions en els àmbits de la geologia, hidrogeologia i riscos naturals, que es transcriuen en el punt 2.1.7 del present ISA Preliminar.

Els terrenys que conformen el terme de Vila-rodona són relativament moderns. Els més antics pertanyen a les formacions del miocè mitjà-superior, amb una edat inferior a 15 milions d'anys: es tracta de conglomerats grisencs de còdols calcaris i matriu argilosa no cimentada, formats en un ambient fluvio-torrencial, típics de la depressió Reus-Valls. Els materials més moderns corresponen a formacions quaternàries constituïdes principalment per graves, amb dipòsits de conglomerats, sorres llims i argiles (<1,8 milions d'anys), d'origen al·luvial i/o col·luvial, que dominen la major part de la superfície. Es tracta de terrenys bastant planers on l'activitat dels cursos hídrics actuals ha excavat rases on afloren els materials del miocè.

D'altra banda al límit est del terme, on es localitzen els primers contraforts del massís del Montmell, afloren materials més antics corresponents al Triàssic, Juràssic i Cretàcic, constituint nivells de dolomies i calcàries, amb intercalacions de guixos, lutites i margues.

Els sòls que s'hi desenvolupen són sobretot de l'ordre dels entisòls, en concordança amb la recent formació dels sediments, amb predomini dels xerofluvents i de l'ordre dels inceptisòls, una mica més desenvolupats, que corresponen a xerochrepts, sovint amb un epipedió òcric i un endopedió càlcic. També hi ha algunes inclusions dels més evolucionats alfisòls (haploxeralfs, palexeralfs). En general es tracta de sòls que presenten unes bones capacitats agrològiques. La major part d'ells es poden incloure a les classes agrològiques II, III i IV.

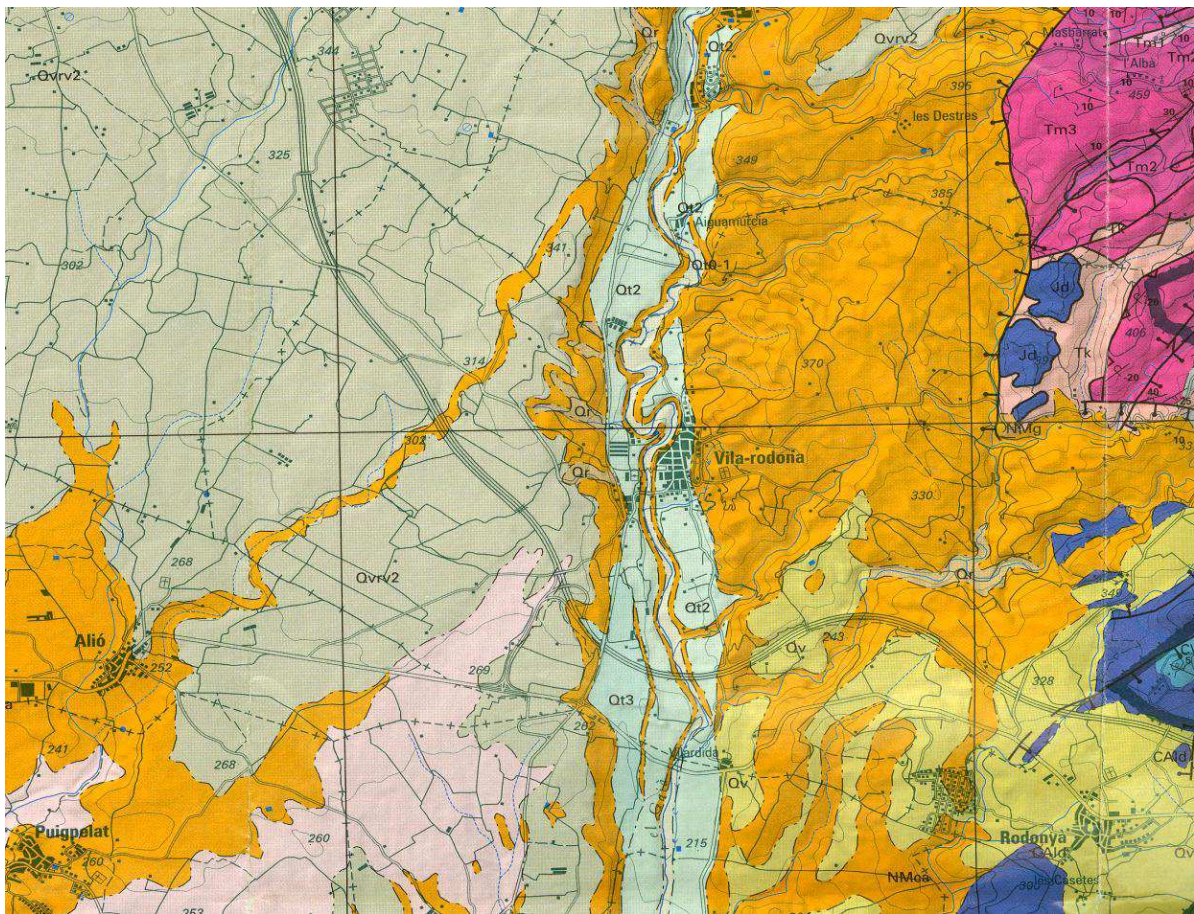
Al TM de Vila-rodona no s'han descrit geòtops ni geozones, ni altres elements del patrimoni geològic.

Per a la realització del POUM, i com a treball complementari, es compta amb l'Informe de riscos geològics naturals en l'àmbit del POUM del municipi de Vila-rodona, realitzat pel geòleg Ramon Paris Robusté, del qual s'han extret les seves dades i conclusions en els àmbits de la geologia, hidrogeologia i riscos naturals.

Geològicament Vila-rodona s'enquadra en el Sistema Litoral català, en l'àrea del Camp de Tarragona, extrem meridional de la Depressió Prelitoral, on els blocs enfonsats pel sistema de fractures del sòcol hercinià han estat reblerts d'importants gruixos de sediments durant el terciari. Per sobre d'aquests, s'han dipositat sediments quaternaris al·luvials i col·luvials.

L'existència d'una zona enfonsada tipus " graben " comporta a la vegada la presència d'una zona aixecada tipus horts, el trànsit entre les dos àrees es realitza mecànicament per la ruptura de la continuïtat dels dipòsits afectats, provocant un desplaçament relatiu entre ells, es a dir , creant una sèrie de falles, que son preferentment de moviment vertical

Els materials que reomplen aquesta zona enfonsada son sediments al·luvials constituïts per llims i argiles de color terrós a vermellós amb nivells de graves de còdols mitjans a petits heteromètrics on en els nivells superiors son de tipus pissarrós i en el nivells més fondos amb còdols calcaris. La matriu dels nivells gravosos son argilosos - llimosos.



Escala: 1:50.000

Mapa 1: Mapa geològic del municipi de Vila-rodona

Les unitats geològiques que afloren al terme municipal segons el Mapa geològic de Catalunya a escala 1: 50.000 de l'Institut Geològic de Catalunya son els següents:

A) - Quaternari **Holocè**

Qr

Son dipòsits de graves, sorres i lutites que formen un conjunt de ventalls al·luvials.

Qrvv2 i Qt2

Són dipòsits de graves, sorres i lutites que corresponen a una terrassa fluvial que engloba les terrasses fluvials 2 i 3. Edat: Plistocè.

És en el centre de la conca on es troba el curs del Gaià, on s'ha dipositat una terrassa formada per graves heteromètriques , sorres i lutites., que cobreixen els nivells cenozoics descrits anteriorment.

B) - Cenozoic **Neogen**

NMca

Argil·lites i lutites de color vermellós amb nivells de bancs calcaris i de gres, trobant-se també nivells de conglomerats amb matriu argiloses sense cimentar. S'atribueix a l'Aragonià superior - Vallesità.

C) - Mesozoic

Com ja s'ha especificat en l'extrem nord-est del terme es troba el contacte del materials mesozoics de la serra del Montmell amb la formació cenozoica que els cobreix

El Mesozoic que aflora al nord-est, és format per materials del Juràssic i del Triàsic i superior

Juràssic

Jd

Dolomies i calcaries massives i ben estratificades. S'atribueix al Juràssic-Cretàcic inferior

Triàsic

Tm3

Dolomies i calcaries a vegades amb nivells tabalejats. S'atribueix al Muschelkalk superior

Tm2

Gresos i argiles vermelloses amb nivells de guixos i anhidrites S'atribueix al Muschelkalk superior

2.1.6.- Hidrogeologia i hidrologia:

Hidrogeologia

Vila-rodona se situa majoritàriament sobre dels *aqüífers protegits del Camp*, segons Decret 328/1988 si bé una part del terme, localitzada al sud, s'inclou dins dels *aqüífers protegits del Bloc del Gaià*.

Pel que fa als documents *Impress*, Vila-rodona queda emmarcat per les següents masses d'aigua subterrànies:

- 20 Bloc del Gaià-Sant Martí Sarroca-Bonastre: Est tracta d'una sèrie d'aqüífers carbonatats, lliures i confinats que estan associats. La seva superfície total és de 245 km², dels quals n'afloren 207 km²
- 25 Alt Camp: Es tracta de formacions detrítiques no al·luvials i al·luvials lliures i confinades associades entre elles, amb predomini lliure. Ocupen una superfície de 265 km² aflorants en la seva totalitat.

Pel que fa a zones de protecció, ambdues masses d'aigua estan protegides per a la captació de recursos hídrics per a l'abastament, i tan sols la massa d'aigua del Camp (codi 25) està inclosa dins de les zones vulnerables a la contaminació per nitrats.

Pel que fa a l'anàlisi de pressions, a la taula següent es realitza un resum del que estableix el document *Impress* elaborat per l'Agència Catalana de l'Aigua (ACA):

	Pressions		Impactes		
	Estat químic	Estat quantitatiu	vulnerabilitat	Estat químic	Estat quantitatiu
Massa 20	baixa	moderada	moderada	baixa	baixa
Massa 25	moderada	alta	moderada	moderada	alta

Al municipi hi ha registrats els següents pous registrats per l'ACA:

Nom	Paràmetres	x	y
Torrent de Pinetelles	Qualitat de l'aigua	363683	4572750
Pou Plana Saldó	Qualitat de l'aigua	361585	4573880
Font Del Plano	Qualitat de l'aigua	362660	4574240
Mas Espinac. Granja Roc Serra	Qualitat de l'aigua	362431	4573436
Vilardida	Nivell piezomètric absolut	362736	4572218

Les captacions municipals resoltes en concessió per l'ACA i els principals aprofitaments d'aigües subterrànies de fonts pròpies per a ús industrial també inscrits al registre d'aigües exploten l'aqüífer mig i fondo (de 70 a 100 metres i a partir dels 165-170 metres, segons informe del geòleg Ramon Paris). Les captacions estan situades a l'àrea de Les Planes al sud-oest del terme. Els recursos d'aigua subterrànies són suficients per a les alternatives de creixement considerades en el present ISAP. No obstant, caldrà realitzar el corresponent balanç d'aigua.

Hidrologia

Com ja s'ha dit a l'inici de l'informe, pel centre del terme de Vila-rodona flueix el riu Gaià. Tanmateix no tot el terme s'inclou dins de la seva conca hidrogràfica, sinó que a més, la part més occidental d'aquest, s'inclou també dins de la conca del riu Francolí.

L'ACA classifica les conques d'aquests cursos hídrics de la següent forma:

Conca del Riu Gaià	Rius mediterranis de cabal variable	9	conca alta del riu Gaià fins a Pontils
	Rius de zona baixa mediterrània d'influència càrstica	10	conca del riu Gaià des de Pontils fins a la desembocadura
Conca del Riu Francolí	Rius mediterranis de cabal variable	9	Conca alta del riu Francolí fins a la Riba, i torrents del Puig i de Vallmoll
	Rius de zona baixa mediterrània d'influència càrstica	10	Conca del Brugent, tram alt del Glorieta fins a Alcover, tram baix del Francolí des de la Riba

Pertanyents a la conca del riu Gaià, pel terme de Vila-rodona hi recorren tot un seguit de torrents procedents dels relleus orientals del terme que formen part del massís del Montmell. Així, aquests torrents s'uneixen al riu Gaià per la riba dreta. Es tracta de torrents de recorregut curt i de fort pendent, que flueixen en sentit est-oest. Els més rellevants, nord a sud, són: el torrent dels Ponts, torrent de la **Planol**, torrent dels Abellons, torrent de Mas Serra, torrent de les Pinetelles

En canvi l'oest del terme que pertany hidrològicament a la conca del Francolí, està constituït per terrenys de la Depressió Valls-Reus, i per tant no existeixen cursos hídrics rellevants. En aquest sentit aquesta plana està solcada per *comellars*, que topogràficament presenten les cotes més baixes del terreny i que s'embassen en períodes de pluges. Els indrets més destacats, que reuneix aquestes característiques és el que es situa a les partides del Clot del Soler i de les Planes del Guardià.

Pel que fa a la inundabilitat, l'ACA ha cartografiat les línies d'inundació corresponents als períodes de retorn Q500, Q100 i Q10, en el marc de la PEF del

Gaià i del Francolí. En aquest sentit es té en compte aquesta informació a l'hora de planificar l'ordenació urbanística. Tanmateix, tant el riu Gaià com els diferents cursos hídrics discorren a molta distància del nucli urbà de Vila-rodonà, fet que permet afirmar que aquest no presenta cap risc en front de les avingudes d'aigua.

2.1.7.- Informe dels Riscos geològics i naturals.

Pel que fa als riscos ambientals de Vila-rodonà cal tenir present que l'article 69.2 apartat b i l'article 72.1 apartat c, del Decret 305/2006 del 18 de juliol, pel que s'aprova el Reglament de la Llei d'urbanisme, indica que s'ha d'incloure les característiques dels riscos naturals i dels riscos geològics existents.

Tal com s'ha esmentat anteriorment, per a la realització del POUM, i com a treball complementari, es compta amb l'Informe de riscos geològics naturals en l'àmbit del POUM del municipi de Vila-rodonà, realitzat pel geòleg Ramon Paris Robusté en data juliol de 2012, del qual seguidament s'extreuen les seves conclusions en els àmbits de la geologia, hidrogeologia i riscos naturals (extracte dels punts 6 i 7 de l'informe):

- Riscos generals:

Al terme municipal de Vila-rodonà a l'àrea de l'àmbit d'aplicació del POUM no es té constància d'indicis de perillositat geològica corresponents a moviments del terreny. Aquesta manca d'indicis és deguda al relleu suau del pla on es troba situat. En el seu conjunt, el mapa de susceptibilitat de sortida mostra una susceptibilitat baixa, fet que és conseqüència dels baixos pendents.

- Cons de dejecció.

En el municipi de Vila-rodonà no s'ha observat ni identificat cap cons de dejecció, donat la seva morfologia plana en tota la superfície, on no hi ha agradació ni progradació ja que no hi ha sedimentació de materials com a conseqüència de drenatge. I no es té constància d'antecedents de processos erosius associats a torrentades.

Aquests tipus de materials constitueixen el camp de cultiu, i hem d'indicar que la inexistència de barrancs i/o torrents definits, amb un terreny arenós permet una percolació i/o estancament de les aigües que es dipositen degut a les pluges meteòriques

- Inundacions i avingudes.

La major part del drenatge superficial del municipi forma part de la conca del Gaià, i es canalitza mitjançant una sèrie de torrents i barrancs que creuen el municipi d'oest a est i que acaben confluint en el riu Gaià

Els torrents existents s'inicien a la seva capçalera a l'àrea de contraforts del bloc del Gaià, recollint l'aigua de pluja meteòrica i el drenatge dels camps de conreu. S'observa que des de la capçalera les lleres estan encaixonades amb materials conglomeràtics passant en el tram mig a argiles on la llera s'eixampla segons el torrent.

El curs del riu Gaià a l'entorn del nucli urbà de Vila-rodon està encaixonat al llarg de tot el curs.

Les característiques morfològiques de la conca d'aportació al marge esquerra del riu Gaià correspon al torrent dels Abellons que es resumeixen en la taula següent

Cota de la capçalera	340 m.s.n.m.	Litologia superficial
Cota de la part mitja	250 m.s.n.m	Argi·lites- arenoses
Cota sortida del municipi	220 m. s.n.m.	Argil·lites- lutitiques
Longitud total	3,000 Km.	
Pendent mitja	12,7%	
Pendent a la part baixa	7,8%	

Les característiques morfològiques de la conca d'aportació del torrent de Les Pinetelles i de Mas de Serra es resumeixen en la taula següent

Cota de la capçalera	355 m.s.n.m.	Litologia superficial
Cota de la part mitja	320 m.s.n.m	Calcaries
		Argil·lites- lutitiques
		arenoses ben sedimentades
Cota sortida on flueix amb el riu Gaià	220 m. s.n.m.	
Longitud total	3,750 Km.	
Pendent mitja	15,7%	
Pendent a la part baixa	4,8%	

Les característiques físiques de les lleres descrites fa que en una hipotètica avinguda d'aigües pluvials no pot envair els camps de conreu de la part alta, passant al risc baix al sud del terme municipal, ja que els barrancs queden encaixonats molt per sota de la cota dels terrenys de cultiu

- Fluxos torrencials (corrents d'arrossegament).

La pendent en el tram mitja- baix de la llera és de 3,44% amb una litologia argilo – lutitica arenosa ben assentada en quant a l'estratigrafia i un àrea conreada per cultius de vinya i ametllers

En quant als processos erosius i cons de dejecció o d'altres dipòsits al·luvials de característiques torrencials, no s'ha constatat la seva existència, per tant s'estima

l'àrea estudiada localitzada en l'àmbit urbanitzable del POUM com de perillositat natural molt baixa enfront fenòmens torrencials tal com corrents d'arrossegament

- Esfondraments.

Respecte a l'existència d'esfondraments, no s'ha identificat processos d'esfondraments evident o significatius, essent el regim de susceptibilitat de molt baixa a baixa

- Inestabilitat de vessants.

La major part del terme municipal de Vila-rodona presenta vessants d'inclinació baixa a moderada sense indicis d'inestabilitat significatius. Aquestes estan modelades en el materials argilosos – arenosos amb poca pendent morfològica i una estratificació horitzontal. Els marges son de pocs metres d'alçada i a vegades tenen suport de parets seca

En tot els territori que avarca el municipi de Vila-rodona per la seva geomorfologia i litologia no s'han identificat ni observat cap àrea d'inestabilitat per esllavissades ni despreniments, ni de presència de trams de roques susceptibles de patir dissolució ni s'ha observat cap indicatiu d'esfondraments antics.

Tant dins els àmbits de sòl urbà com de sòl urbanitzable en general no s'inclouen terrenys amb pendent superior al 20% amb algunes petites excepcions per raons de racionalitat i coherència de l'ordenació. Aquests terrenys corresponen majoritàriament a talussos de superfícies molt reduïdes en relació als àmbits i sectors considerats.

Dins d'aquest capítol també hem analitzat els processos de risc geològic en quant a esllavissades i despreniments:

o Esllavissades

Considerats en aquest estudi com a un moviment de materials litològics que tenen lloc a favor de superfícies mes o menys planeres

Es troba associat la majoria d'aquestes esllavissades s'activen durant episodis de pluja d'intensitat moderada (> 40 mm.)

o Despreniments.

Considerats com a caigudes de blocs rocosos, quant la pendent es molt forta i les roques son compactes

En tot el territori que avarca el municipi de Vila-rodona per la seva geomorfologia i litologia no hi ha perill de despreniments dels materials carbonatats del Muschelkalk superior i que s'observen en el límit nord-est termenejant amb el municipi d'Aiguamúrcia. A la carretera TV-2443

- Síntesi i conclusions.

A partir d'aquests paràmetres es poden determinar els següents graus de perillositat natural

- Perillositat molt baixa: Zones on no s'han detectat una exposició a fenòmens actius
- Perillositat Baixa : Zones exposades a fenòmens de baixa activitat i magnitud mitjana a petita.
- Perillositat mitjana: Zones exposades a fenòmens de mitjana freqüència i magnitud.
- Perillositat alta : zones exposades a fenòmens d'alta freqüència i magnitud mitjana /alta.

A partir d'aquesta avaluació de la perillositat geològica del municipi es distingeixen dos tipus de situacions:

- Àrees on no es recomana la realització d'estudis addicional de perillositat geològica, i que correspon a àmbits amb perillositat de molt baixa a baixa, en la que generalment, no és necessari realitzar estudis.
- Àrees on es recomana la realització d'estudis addicional. Normalment corresponen a àrees on es preveuen situacions de perillositat de mitjana a alta.

Per aconseguir l'objectiu plantejat s'ha de portar a terme un reconeixement de camp en l'àmbit d'aplicació del POUM del municipi de Vila-rodona , que abasti tots els fenòmens geològics a estudiar.

Moviment de vessant	No cal estudis especials (Perillositat baixa)
Inundabilitat	S'han realitzat estudis d' inundabilitat del Riu Gaià en el tram mig
Flux torrencials (corrents d'arrossegament)	No cal estudis especials (Perillositat baixa)
Esfondraments	No cal estudis especials (Perillositat baixa)
Eslavissades	No cal estudis especials (Perillositat molt baixa)
Despreniments	No cal estudis especials, (Perillositat molt baixa)
Allaus	Inexistència d'allaus

- Recomanacions.

A la zona estudiada del POUM del municipi de Vila-rodona no s'ha detectat cap indicatiu de processos geomorfològics potencialment actius que puguin comportar una situació de risc.

Amb caràcter general, independentment de la perillositat natural, cal tenir en compte les següents recomanacions: al nucli urbà i zona urbanitzable del POUM:

- La realització d'un estudi geotècnic per a cada nova construcció, d'acord amb les directrius actuals del "Código Técnico de la Edificación" (CTE), principalment a l'àrea del nucli urbà de Vila-rodona Nord.

- Prendre les mesures adequades durant o posteriorment a l'execució d'excavacions o talussos antròpics per evitar el desenvolupament d'inestabilitats.
- Evitar les fonamentacions en terraplens o rebliments antròpics. Les seves característiques geotècniques no els fan aptes per a fonamentar estructures, ja que poden generar-se assentaments diferencials en ser sotmesos a càrregues.
- Respectar les lleres, evitant les actuacions que obstaculitzin el pas o impedeixin el correcte drenatge de l'aigua, i deixant espai lliure suficient al voltant de la llera i del riu Gaià

2.1.8.- Flora i vegetació:

Vegetació Potencial

Potencialment el terme de Vila-rodona que gaudeix d'un clima mediterrani litoral, el municipi es troba en ple domini climàtic de l'alzinar litoral (*Quercetum ilicis galloprovinciale*).

Tanmateix, a les planes del terme, potencialment es localitzarien poblacions de Màquia d'ullastre (*Olea europaea* var. *sylvestris*) i arçot (*Rhamnus lycioides*): *Quercu-Lentiscetum rhamnetosum lycioidis*. En alguns punts dels relleus orientals del Montmell, hom esperaria trobar carrascar continental amb gatosa (*Ulex parviflorus*) *Quercetum rotundifoliae ulicetosum parviflori* i Màquia d'ullastre (*Olea europaea* var. *sylvestris*) i margalló (*Chamaerops humilis*) *Quercu-Lentiscetum typicum* i *asparaguetosum*

D'altra banda els cursos hídrics estarien poblats de boscos de ribera en galeria formats principalment per alberedes (*Vinco-Populetum albae*), i olmedes (*Hedero-Ulmetum*)

Vegetació Actual

El terme municipal es pot dividir en tres sectors: un primer sector correspon a les terres més planes que estan ocupades per conreus; l'altre sector correspon a les parts marginals de l'est del terme, amb un pendent elevat on s'inicien els contraforts del massís de Montmell, i el tercer correspon a la vegetació associada als cursos fluvials.

- El primer sector, que és d'ús agrícola hi apareix vegetació espontània, que es redueix a les comunitats associades als espais agraris, bàsicament pertanyents a les aliances *Diplotaxion*, *Chenopodion muralis* i *Secalium mediterraneum*. A les vores dels camins i carreteres s'hi desenvolupen herbassars i cardassars ruderals de les aliances *Hordeion leporini*, *Silybo-Urticion* i *Bromo-Oryzopsis*. La vegetació espontània

més “madura” es localitza al peu d’alguns dels marges i ribassos, amb bardisses del grup *Pruno-Rubion ulmifolii*.

- Al sector de muntanya, és on existeix una major massa forestal i arbustiva, caracteritzada per espècies que pertanyen al bosc mediterrani. En són un bon exemple les Pinedes de pi blanc (*Pinus halepensis*) amb sotabosc de brolla calcícola (*Erico-Thymelaeetum tinctoriae*) i prats secs (*Brachypodietum phoenicoidis* i *Phlomidio-Brachypodietum retusi*). D'altra banda també es localitzen
- A la ribera del Gaià hi trobem comunitats de ribera que representen un mosaic, on es poden localitzar bosc mixt d’àlbers i freixes *Vincopopuletum albae*, olmedes *Hedero-Ulmetum*, així com bardisses *Pruno-Rubion*.

L’anàlisi més detallat de la flora i la vegetació per cada un dels grans sectors, residencial i industrial, és el següent:

Àrees urbanes residencials: Es tracta d’indrets on es combinen conreus, herbassars i brolles en un ambient periurbà. La vegetació herbàcia correspon majoritàriament a comunitats ruderal-arvenses de les aliances *Diplotaxion*, *Secalion mediterraneum*, *Hordeion leporini*, *Panico-Setarion* i *Bromo-Oryzopsion*, amb espècies banals, com *Euphorbia segetalis*, *E. helioscopia*, *Plantago lagopus*, *Galactites tomentosa*, *Malva sylvestris*, *Avena barbata*, *Diplotaxis eruroides*, *Calendula arvensis*, *Bromus sterilis*, *Anthemis arvensis*, *Sorghum halepense*, *Hordeum murinum ssp leporinum*, *Crepis vesicaria ssp taraxacifolia*, *Sonchus tenerrimus*, *Centaurea scabiosa*, *Lamium amplexicaule*, *Fumaria officinalis*, *Mercurialis annua*. També apareixen petites àrees de reconstitució de la vegetació original, amb herbassars del *Brachypodion phoenicoidis*, brolles del *Rosmarino-Ericion*, o bardisses (*Pruno-Rubion*), que integren plantes com *Rosmarinus officinalis*, *Ulex parviflorus*, *Artemisia campestris*, *Asparagus acutifolius*, *Brachypodium retusum*, *Galium lucidum*, *Aphyllanthes monspeliensis*, *Euphorbia serrata*, *Santolina chamaecyparissus*, *Sedum sediforme*, *Plantago sempervirens*, *Rubus ulmifolius*, *Rhamnus alaternus*, *Psoralea bituminosa* i *Urospermum dalechampii* entre les més abundants. No s’ha detectat cap espècie singular des del punt de vista de la seva raresa o vulnerabilitat.

Nova gran àrea urbanitzable per a ús industrial de les Planes: És un indret pla i extens ocupat en una gran proporció per conreus actius de secà. Vinyes, ametllers i olivers són els més significatius. Per això, a la major part de la seva superfície, la vegetació dominant té un marcat caràcter arvenses i ruderal-viari, amb comunitats paral·leles a les citades per a l’àrea del residencial periurbana descrita anteriorment. A més de les espècies esmentades allí, també s’hi ha pogut identificar: *Oryzopsis miliacea*, *Picris echioides*, *Bromus rubens*, *Erodium malacoides ssp malacoides*, *Anagallis foemina*, *Hedypnois raphadioloides*, *Scorpiurus muricatus ssp subvillosus*, *Cynoglossum creticum*, *Koeleria phleoides*, *Sonchus oleraceus*, *Leontodon taraxacoides ssp hispidus*, *Silene nocturna*,... Als pendents que configuren el límit d’aquesta àrea amb la carretera TP-2002 i l’autopista E-90 (A-2), es troben retalls de brolles amb pins i altres comunitats forestals de transició a l’alzinar. En general són fragments petits i aïllats en un

context majoritàriament agrari, tot i que alguns dels pins han assolit un port considerable. Entre les espècies que s'hi han identificat podem citar *Quercus ilex*, *Q. coccifera*, *Rhamnus alaternus*, *R. lycioides*, *Ulex parviflorus*, *Brachypodium retusum*, *Pistacia lentiscus*, *Pinus halepensis*, *Smilax aspera*, *Asparagus acutifolius*, *Helianthemum organifolium ssp molle*, *Lavandula latifolia*, *Rosmarinus officinalis*, *Bupleurum fruticosum*, *Clematis flammula*, *Rubia peregrina*, *Centaurea linifolia*, *Globularia alypum*, així com plantes naturalitzades a partir dels conreus (tot i que originàries d'ambients naturals mediterranis) com *Olea europaea* (oliver) o *Ceratonia siliqua* (garrofer). Entre elles hi ha dues plantes notables: *Helianthemum organifolium ssp molle* és un endemisme del nord-est ibèric poc comú a Catalunya. De fet, es localitza a la regió compresa entre la Conca de Barberà, les Garrigues i el Montsià, defugint les zones més baixes i calentes de la depressió de l'Ebre i el Delta: la troballa de Vila-rodona seria potser la més oriental de Catalunya. La composta *Centaurea linifolia ssp linifolia* és també un endemisme del nord-est ibèric, amb una àrea de distribució més extensa. És una planta protegida al massís del Garraf.

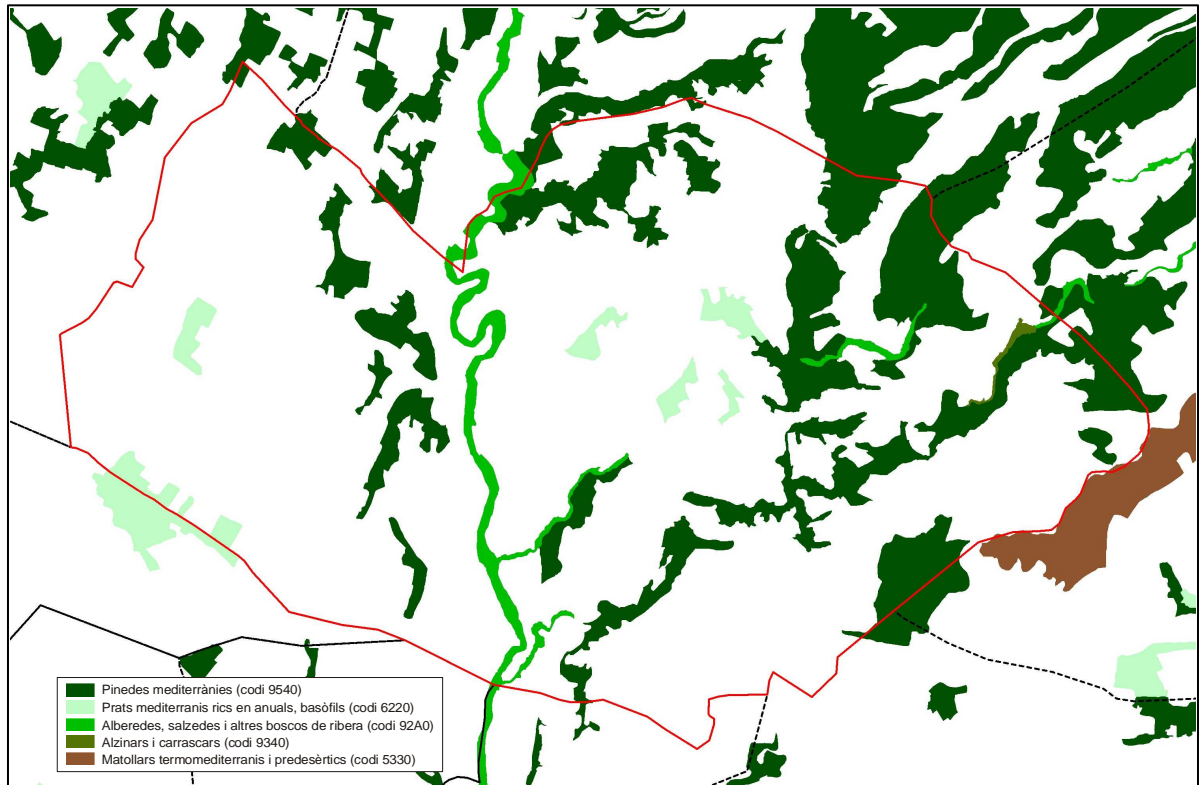
Sense cap mena de dubte, aquesta és la zona de més extensió que patirà un canvi d'ús radical del sòl. La seva elecció respon, d'una banda a ubicar-se a l'entorn un important nus viari, entre les carreteres C-51 i TP-2003, l'autopista E-90 (AP-2) i l'accés de la C-51 a aquesta autopista. D'altra banda, a la voluntat de concentrar les activitats industrials estratègiques en una àrea concreta, lluny de les zones residencials, evitant al mateix temps que les indústries es disseminin pel territori. Aquest objectiu queda reforçat pel fet que el futur polígon industrial se situarà a prop del que conjuntament formen els municipis veïns de Bràfim i Alió, i l'actual zona industrial de Vila-rodona.

Hàbitats d'interès comunitari

Al terme de Vila-rodona s'han descrit els següents Hàbitats d'interès comunitari (HIC):

Nom	Codi	Prioritari
Pinedes mediterrànies	9540	No
Alberedes i salzedes i altres boscos de ribera	92A0	No
Alzinars i Carrascars	9340	No
Prats mediterranis rics en anuals, basòfils (<i>Thero-Brachyopdieta</i>)	6220	Si
Matollars termomediterranis predesèrtics	5330	No

A continuació es pot observar la seva distribució dins del TM de Vila-rodona:



Mapa 2: Habitats d'interès comunitari del TM de Vila-rodona. Font: elaboració pròpia a partir de les bases en format Miramon del Dep.de Territori i Sostenibilitat

2.1.9.- Fauna

El municipi de Vila-rodona, es troba en un espai de pas entre el litoral i l'interior de Catalunya, i que per tant, ha sofert un procés d'antropització molt gran i, en conseqüència, els ecosistemes naturals de l'indret s'han vist afectats per aquests canvis. En aquest context es poden distingir tres ambients diferenciats, que es corresponen amb les comunitats vegetals descrites al punt anterior. D'aquests, n'hi ha dos que es preserven com a espais més naturalitzats, com són els ambients de muntanya de l'est del terme, i els espais lligats als cursos hídrics. El tercer ambient, que correspon a l'espai agrari, que es situa en les zones planeres del terme, és l'ambient més antropitzat.

Els ambients que s'han preservat més han estat aquells més apartats de les parts baixes, degut al seu excessiu pendent i a la seva poca idoneïtat per a conrear. En aquests ambients hi habiten les següents espècies protegides: alguns rapinyaires nocturns com el xut (*Otus scops*) o el mussol (*Athene noctua*), i diürns com el xoriguer (*Falco tinnunculus*). Pel que fa als mamífers no presenten cap de les espècies més emblemàtiques o escasses, que sí poden estar més presents a zones més interiors. No obstant, a les zones forestals del nord del municipi, es

poden trobar mosteles (*Martes foina*), fagines (*Martes foina*), toixons (*Meles meles*), guineus (*Vulpes vulpes*) i porcs senglars (*Sus scrofa*). Així mateix és més que probable que es puguin trobar alguns gats mesquers (*Genetta genetta*).

Pel que fa als ambients lligats als cursos d'aigua, tenen molta importància com a hàbitat pels amfibis com són la Salamandra (*Salamandra salamandra*), el Tòtil (*Alytes obstetricans*), el Gripau d'esperons (*Pelodytes punctatus*), el Gripau comú (*bufo bufo*), el Gripau corredor (*Bufo calamita*), i la Granota verda (*Rana perezi*), que es troben en franca regressió a nivell mundial. Així mateix, en aquests ambients es poden trobar rèptils, com el vidriol (*Anguis fragilis*), el dragó rosat (*Hemidactylus turcicus*), el dragó comú (*Tarentola mauritanica*), el llangardaix ocel·lat (*Lacerta lepida*), la sargantana ibèrica (*Podarcis hispanica*), el sargantaner gros (*Psammotromus algirus*), el Sargantaner petit (*Psammotromus hispanicus*), la serp llisa meridional (*Coronella girondica*), la serp blanca (*Elaphe scalaris*), la serp verda (*Malpolon monspessulanus*). No obstant alguns d'aquests rèptils també poden ser observats en els espais oberts agraris.

L'espai agrari de Vila-rodona està format per l'alternança de conreus, erms, marges i horts, creant un mosaic de zones divers. És en aquest espai on es desenvolupen espècies de mamífers com el conill (*Oryctolagus cuniculus*), el ratolí mediterrani (*Mus spretus*), el talpó comú (*Microtus duodecimcostatus*) i la mussaranya vulgar (*Crocidura russula*), que formen part de la dieta de la majoria de depredadors. D'entre l'avifauna, cal remarcar la nombrosa presència hivernal de pinsans (*Fringilla coelebs*), aloses (*Alauda arvensis*) i titelles (*Anthus pratensis*); els ocells nidificants més característics són la cogullada (*Galerida cristata*), el bitxac comú (*Saxicola torquata*), el mussol comú (*Athene noctua*), el siboc (*Caprimulgus rufficollis*) o el cucut reial (*Clamator glandarius*). Cal destacar també la presència d'amfibis, com el gripau corredor (*Bufo calamita*) o el tòtil (*Alytes obstetricans*), així com la presència d'alguns rèptils com el llangardaix comú (*Lacerta lepida*), la serp blanca (*Elaphe scalaris*) i la serp verda (*Malpolon monspessulanum*). A més, també es poden localitzar alguns ocells típics de les zones agràries de la regió mediterrània com l'abellerol (*Merops apiaster*) i la puput (*Upupa epops*).

2.1.10.- Usos del sòl:

Segons la classificació dels usos del sòl a Catalunya 2002 del Departament de Territori i Sostenibilitat, el principal ús del sòl a Vila-rodona és la de la vinya, que ocupa gairebé la meitat de la superfície del terme, seguit dels fruiters de secà, que ocupen el 28,92 %. Ambdós conreus consumeixen gairebé tres quartes parts del sòl del terme.

El 19,2 % del sòl està ocupat per boscos, que es classifiquen en Bosquines i prats, Bosc de caducifolis i Bosc d'aciculifolis.

Com a categories de sòl que ocupen menys superfície, hi ha les infraestructures viàries (referides a l'AP-2) que ocupen el 4,68%, els conreus herbacis amb una ocupació del 1,15 % del sòl, el nucli urbà amb un 0,67 % i finalment sòl amb vegetació escassa o nul·la que n'ocupa el 0,18 %.

A la taula següent es poden observar amb detall les superfícies de cada categoria, i la seva ocupació relativa, respecte el total de la superfície del terme municipal de Vila-rodona.

Codi	Ús del Sòl	Superfície	
		ha	%
5	Infraestructures viàries	155.2	4.68
7	Nuclis urbans	22.1	0.67
9	Conreus herbacis de secà	38.2	1.15
11	fruiters de secà	958.1	28.92
13	vinya	1500.1	45.28
15	Bosquines i prats	313.8	9.47
17	Bosc de caducifolis	60.3	1.82
18	Bosc d'aciculifolis	259.4	7.83
20	Sòl amb vegetació escassa o nul·la	6	0.18
	Total	3313.2	100

2.1.11.- Incendis forestals:

En el Decret 64/1995, de 7 de març, pel qual s'estableixen mesures de prevenció d'incendis forestals, **Vila-rodona ha estat classificat com a municipi d'alt risc d'incendi**, i s'inclou parcialment, **dins del perímetre de protecció prioritària contra incendis forestals**, la zona corresponent al massís del Montmell (BT2 Montmell-Pontons-Mediona). No en queda inclosa la part oest del terme.

En la taula següent es mostra un llistat del incendis forestals ocorreguts des de 1968 (Segons arxiu històric d'incendis a Catalunya):

Així doncs, caldrà que en la normativa de planejament es tingui en compte allò que estableix la RESOLUCIÓ AAM/185/2012, de 8 de febrer, per la qual s'estableixen mesures extraordinàries de prevenció d'incendis forestals. (DOGC núm. 6066 - 14/02/2012)

D'altra banda pel que fa als incendis forestals, cal considerar allò que estableix la legislació sectorial corresponent. Així si s'observa la Llei 10/2006, de 28 d'abril que modifica la Llei 43/2003, de 21 de novembre, de Monts

Article 50.

Mantenimiento y restauración del carácter forestal de los terrenos incendiados

1. Las comunidades autónomas deberán garantizar las condiciones para la restauración de los terrenos forestales incendiados, y queda prohibido:

a) El cambio de uso forestal al menos durante 30 años.

(...)

I el que estableix el Decret Llei de 1/2007, de 16 d'octubre, de mesures urgents en matèria urbanística, refosa en el Decret Legislatiu 1/2010, de 3 d'agost, pel qual s'aprova el Text refós de la Llei d'urbanisme que contempla el següent:

Article 9

Directrius per al planejament urbanístic

(...)

5. *La pèrdua dels valors forestals o paisatgístics de terrenys com a conseqüència d'un incendi no pot fonamentar la modificació de la seva classificació com a sòl no urbanitzable, la qual s'ha de mantenir durant el termini previst a la legislació en matèria de sòl, llevat que el canvi de classificació estigüés previst en un instrument de planejament urbanístic pendent d'aprovació que ja hagués estat objecte d'avaluació ambiental favorable.*

(...)

Així doncs, el POUM ha de contemplar els incendis ocorreguts al TM de Vila-rodona des de l'entrada en vigor del Decret Llei de 1/2007, que es va publicar el 18 d'octubre de 2007 (DOGC núm. 4990, de 18-10-2007, pp.37840- 37860).

Per últim, durant el tràmit del POUM s'haurà d'observar el que estableixen les normes en matèria d'incendis pel que fa a carreteres i a les línies elèctriques, així com les diferents normatives que preveuen mesures en front dels incendis forestals en general.

2.1.12.- Paisatge:

Per definir el paisatge de Vila-rodona cal recórrer al Catàleg de Paisatge del Camp de Tarragona, instrument que es va aprovar definitivament per part de la administració pública competent en data de 19 de maig de 2010. Els Catàlegs del Paisatge en el seu conjunt són un instrument per protegir, gestionar i ordenar el paisatge a Catalunya, i estan concebuts principalment com a eines de suport a la planificació territorial. Alhora, però, són de gran utilitat en el desenvolupament d'altres polítiques i estratègies de caràcter sectorial lligades al paisatge (conservació de la natura, agricultura, indústria, infraestructures de transport, cultura i turisme), així com la sensibilització de la societat catalana sobre el paisatge i els valors ambientals, culturals i estètics.

Tanmateix, aquests són de caràcter descriptiu i prospectiu, tal i com són definits a l'article 10 de la Llei 8/2005 de 8 de juny de protecció, gestió i ordenació del paisatge de Catalunya:

Llei 8/2005

Article 10. Catàlegs del paisatge

1. *Els catàlegs del paisatge són els documents de caràcter descriptiu i prospectiu que determinen la tipologia dels paisatges de Catalunya, identifiquen llurs valors i llur estat de conservació i proposen els objectius de qualitat que han de complir.*

2. *L'abast territorial dels catàlegs del paisatge es correspon amb el de cadascun dels àmbits d'aplicació dels plans territorials parcials. En els espais limítrofs entre dos plans territorials parcials, s'ha de vetllar per la coherència i la continuïtat de les unitats de paisatge.*

No obstant, també, n'identifiquen els valors i l'estat de conservació i proposen els objectius de qualitat que les diferents unitats de paisatge han de complir

El paisatge actual del l'àmbit objecte d'estudi, conté característiques d'un paisatge forestal i agrari. En aquest sentit tal i com ja s'ha apunta anteriorment, el municipi de Vila-rodona es troba en la seva part central del TM en la unitat 25, Camps de Santes Creus, en la zona de transició entre la unitat 22 de la Plana de l'Alt Camp a la part oest, i la unitat 26 del massís del Montmell a la part est. D'altra banda, en aquesta zona central hi discorre el riu Gaià, que afegeix un toc de singularitat a l'indret, degut a la presència dels boscos de ribera associats al curs.

Així, el Catàleg del Paisatge del Camp de Tarragona, situa la part central del terme, i el nucli urbà del municipi de Vila-rodona dins de la unitat 25, Camps de Santes Creus. Els trets distintius de la qual són:

- Paisatge de petites planes i terrasses fluvials modelades en materials tendres del Miocè i el Quaternari.
- El riu Gaià travessa els Camps de Santes Creus de nord a sud i constitueix l'eix vertebrador del territori.
- A les ribes del Gaià s'hi troben fragments de la vegetació de ribera en bon estat de conservació. Un bon exemple en són les alberedes de Santes Creus, incloses en el PEIN.
- El conreu de la vinya ocupa més de la meitat de la superfície total dels Camps de Santes Creus.
- En el Pont d'Armentera la vegetació espontània té una major presència, sobretot en forma de pinedes de pi blanc i brolles mediterrànies de caràcter calcícola.
- El paisatge presenta una certa diferenciació interna entre els sectors sud, articulats pel poble de Vila-rodona i el sector nord sota la influència del Pont d'Armentera.
- El monestir de Santes Creus és un element significatiu del paisatge a causa dels valors culturals, religiosos, simbòlics i identitaris que posseeix.

Aquesta unitat del paisatge conté els següents valors del Paisatge:

Valor estètic i productiu: (...) Destaquen els conreus, que són els que determinen la configuració paisatgística d'aquest sector, el valor més consistent, i que ocupen la major part dels Camps de Santes Creus. El paisatge agrari posa el marc més proper, el més visible des de les vies de comunicació que enllacen els pobles de la vall. **La vinya ocupa la major part d'aquests conreus. Un dels valors genèrics dels espais de vinya és la configuració evolutiva del paisatge.** Els cicles estacionals de la vinya determinen els colors del paisatge: verd tendre primaveral, verd intens estiuenc, grocs i grans tardorals i el despullament hivernal que mostra la perfecta geometria dels ceps podats. Un altre conreu, ara en retrocés, l'ametller, té uns moments extraordinaris en l'època de la florida. Un altre valor estètic el conformen **els diversos fragments de bosc de ribera de l'espai central de la vall del Gaià**, que també aporten variabilitat paisatgística al llarg de l'any. Com la vinya, els cicles estacionals van determinant el color de la línia serpentejant del Gaià. Els verds i els platejats de bona part de l'any acaben amb els plomalls de fulles grogues dels xops o pollanques a mitja tardor.

Valor ecològic: El riu Gaià i els seus torrents conformen un dels valors més significatius. En el conjunt general, es distingeix per la seva línia que travessa de nord a sud aquest territori, marcada sobretot pel bosc de ribera. Aquest espai és d'un valor estètic important però també **té un gran valor ecològic, per l'aigua, pel bosc de ribera, per la fauna, i per la condició de corredor ecològic, que enllaça les terres més properes al mar amb l'espai muntanyós situat al nord.** (...)

Valor social: Les terres de regadiu posseeixen diferents valors.(...) sobretot de les petites hortes familiars que històricament han proporcionat una base de l'alimentació als habitants del territori i han estat la distracció d'homes i dones grans, quan la vellesa els va apartar de les feines més feixugues. **Les hortes del Pont d'Armentera, les de Vila-rodona i les de Montferri, són les més grans en extensió.**

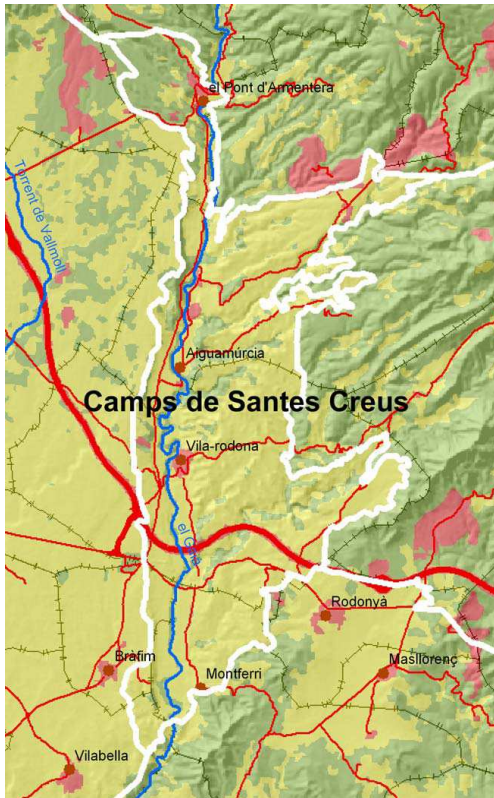
Valor Agrari: Un paisatge interessant des del punt de vista de valors agraris és el format **per les terres de les Espalamoses situades entre els termes d'Aiguamúrcia i Vila-rodona** són terres amb un especial encant, ondulades, no trencades per cap carretera, que creen una atmosfera de solitud domesticada, una harmònica configuració de multitud de petites i mitjanes parcel·les, condicionades per l'orografia més o menys suavitzada.

Valor natural: Santes Creus, a part dels valors històrics, religiosos, simbòlics, arquitectònics i artístics, té valors que estan relacionats intrínsecament amb l'aigua. **El riu determina uns valors ecològics importants, configura el bosc de ribera d'arbres més vells i alts, d'un alt valor natural pel qual forma part d'un petit PEIN.** Un valor afegit d'aquest espai són els manantials d'aigua naixent que hi brollen i un discutit valor social com a àrea d'esbarjo i de menjades dominicals, enfrontat amb la seva preservació.

En l'apartat de riscos i impactes s'identifiquen alguns de destacats de la unitat. D'aquests, se n'ha seleccionat els que afecten l'àrea de Vila-rodona:

- *En general, el paisatge dels Camps de Santes Creus està sotmès a pocs impactes paisatgístics rellevants. Un dels més importants és el traçat de l'autopista AP-2, que creua al sud de Vila-rodona, on es localitza un nus viari on coincideixen la sortida de l'autopista, la carretera local de Tarragona al Pont d'Armentera i la comarcal que uneix el Vendrell amb Valls.*
- *El risc d'incendis forestals, tot i ser evident, està limitat als talussos que conformen els torrents que desemboquen al Gaià*
- *Donat que la major part dels terrenys està ocupada per conreus, els possibles riscos de deteriorament del paisatge vindran donats per l'evolució del sector agrari en general i del sector del vi en particular.*
- *Els creixements urbanístics poden causar impactes localitzats si no es tracten adequadament. El redreçament demogràfic dels últims anys en la major part del territori, està relacionat amb la urbanització que estan realitzant empreses foranes que ha atret població de la part baixa del Camp de Tarragona i de l'àrea de Barcelona.*
- *Des del punt de vista industrial cal prendre en especial consideració les ampliacions dels polígons industrials de Vila-rodona i de Bràfim- Alió, ubicats a la*

cruïlla de l'encreuament entre la C-51 i la TP-2002, procurant que s'estableixin les mesures adequades perquè s'integrin adequadament en el paisatge.



Mapa 3. Unitat de Paisatge dels Camps de Santes Creus. Font: Observatori del Paisatge

A més a més, la zona oest del terme municipal, que es motiu d'estudi especial per a la qualificació del gran sòl industrial del municipi, es situa dins el Catàleg del Paisatge del Camp de Tarragona, dins la **unitat 22 Plana de l'Alt Camp**, els trets distintius de la qual són:



Mapa 4. Unitat de Paisatge de la Plana de l'Alt Camp. Font: Observatori del Paisatge

El paisatge d'aquesta unitat presenta els trets distintius que es reproduïxen a continuació:

- *Plana lleugerament basculada cap al sud i tancada per un amfiteatre de muntanyes.*
- *Xarxa de torrents tributaris del riu Francolí que porten aigua esporàdicament encara que alimenten un important aqüífer subterrani.*
- *Paisatge agrícola que predomina arreu, només interromput pels polígons industrials de Valls i el Pla de Santa Maria i els de Alió-Bràfim-Vila-rodona.*
- *Els conreus estan dedicats als cereals d'hivern en el sector nord, entre Valls i el Pla de Santa Maria, i al conreu de la vinya a les planes del sud-est: d'Alió fins a Nulles i els Garidells.*
- *Els polígons industrials de la plana, juntament amb els incendis forestals de la serra de Miramar, són els principals factors de transformació paisatgística.*
- *El caràcter més o menys compacte dels nuclis urbans situats en el medi rural, junt amb la presència d'un cert mosaic format per conreus i bosquines, dota d'una gran personalitat al paisatge, una personalitat reconeguda pels propis habitants de la zona.*
- *Hi ha una gran diversitat d'elements del patrimoni arquitectònic d'interès dispersos en el paisatge (parets i barraques de pedra seca, cellers modernistes, etc.)*

El paisatge de la Plana de l'Alt Camp s'individualitza a l'extrem nord de la gran plana del Camp de Tarragona. Presenta una forma triangular, amb la part més ampla en el costat sud, on queda delimitada per l'esglaó excavat pel curs del riu Francolí que la separa de la plana del Baix Camp. Es fa més estreta en l'extrem nord on resta tancada per un amfiteatre de muntanyes: la serra de Miramar, al nord-oest, la separa de la Conca de Barberà; el curs del riu Gaià i els relleus del Bloc de Gaià l'encerclen pel nord i nord-est. Pel costat de llevant els terrenys del massís de Bonastre la separen del Baix Penedès. L'àrea de la Plana de l'Alt Camp es pot subdividir en tres subsectors:

- el sector nord, corresponent a la zona muntanyosa (serra de les Guixeres, Miramar, etc.);
- el sector central, corresponent a la plana (Valls, Alió, Vila-rodona, Pont d'Armentera, el Pla de Sta. Maria, Fontscaldes, Picamoixons,...);
- el sector sud, a la zona de les valls que drenen cap al Francolí i el Gaià (riu Francolí, Perafort, Bràfim, etc.).

Al nord-oest de la plana s'aixeca la serra de Miramar, que constitueix una alineació estreta que fa de nexa d'unió entre el massís de les Muntanyes de Prades i els relleus de l'Alt Gaià. Les màximes altituds es troben al Tossal Gros (867 m) i a la Cogulla (788 m). En el vessant de la serra que mira a la plana de l'Alt Camp hi afloren pissarres del sòcol paleozoic i a sobre hi descansen els materials propis de la sèrie estratigràfica del Triàsic: gresos i conglomerats vermells, calcàries dolomítiques, argiles i gresos vermells i un altre cop calcàries dolomítiques. La serra és fàcilment franquejada pels passos de l'estret de la Riba, del coll de l'Illa i del coll de Cabra aprofitats pel traçat de les principals vies de comunicació. Els esculls de la Riba, modelats en les calcàries triàsiques, estan catalogats com a geozona en l'Inventari del Patrimoni Geològic de Catalunya.

Aquesta unitat està travessada per torrents de règim intermitent i fort estiatge que tenen la seva capçalera a la serra de Miramar. Tenen un traçat de nord a sud d'acord amb el pendent i inicialment s'encaixen feblement en els sediments de peudemont que rebleixen el sector nord de la plana. Tots ells van a confluïr al torrent del Puig després de vorejar o travessar el nucli de Valls, on han originat barrancs considerables a causa de la forta incisió en els materials miocènics. Finalment, vessen les seves aigües en el riu Francolí, que entra pel nord travessant la serralada Prelitoral per l'estret de la Riba

El paisatge de la Plana de l'Alt Camp és un paisatge agrícola bastant homogeni. Els camps de conreu estan establerts sobre una plana gairebé perfecta en el sector que s'estén entre el Pla de Santa Maria i Valls. Al sud de Valls l'horitzontalitat de la plana es veu interrompuda per alguns tossals i petites elevacions. L'activitat agrícola prospera sobre els sòls desenvolupats en materials sedimentaris, més fins i fèrtils en el sector sud. **Els cereals d'hivern predominen en les immediacions del Pla de Santa Maria fins al terme de Vila-rodona, mentre que la vinya, els avellaners, en menor mesura els ametllers i els garrofers són els conreus que caracteritzen el paisatge del sector meridional,** entre Valls, Nulles i els Garidells. La homogeneïtat del paisatge només es trenca per la presència de dos polígons industrials de grans dimensions situats a la perifèria dels dos nuclis de població de Valls i el Pla de Santa Maria. El seu impacte visual és gran al ser visibles des de qualsevol punt una mica elevat dels voltants de la Plana. Per altra part, en la part est se situa un altre punt industrial, amb el polígon industrial de Vila-rodona junt amb el d'Alió-Bràfim.

La vegetació espontània ha estat desplaçada pels conreus en la major part de la plana. Només en els petits tossals i suaus elevacions del sector nord-est hi ha pinedes de pi blanc en mosaic amb la vegetació de brolla. Al paratge de Sortanelles, al sud de Figuerola del Camp, hi resta un petit alzinar en la confluència de dos torrents que és una mostra del tipus de bosc que devia ocupar la plana abans de la seva transformació agrícola. **Els boscos més extensos es troben en els vessants de la serra de Miramar:** pinedes de pi blanc i alzinars. La vegetació de ribera ha estat molt malmesa per l'extensió dels conreus fins la mateixa riba dels torrents i només es troben fragments de salzedes i alguns arbres de ribera (pollancre i àlbers) en punts esparsos com en el torrent de Bogatell. A la zona humida del Camí de Valls hi ha canyissars, i al Clot de la Barquera, entre la Secuita i Vistabella, hi ha bogars i canyissars.

Les espècies de fauna amb interès de conservació responen als tres tipus d'hàbitats principals que es troben a la Plana de l'Alt Camp: els conreus, els boscos de la serra de Miramar i els ambients aquàtics. Els camps de conreu mantenen poblacions d'aus com el sargantaner petit, el mussol banyut, el torlit i el gaig blau; petits mamífers com l'erició clar; i rèptils com el dragonet i la sargantana cua roja. Exemplars de rapinyaires com el falcó pelegrí, l'àliga cuabarrada i l'esperver cendrós, procedents de les muntanyes veïnes, sobrevolen els camps i els boscos. A les ribes de torrents i rieres es troben la rata d'aigua, el turó i el martinet de nit.

Dels valors del Paisatge de la unitat es destaquen els següents:

Valor ecològic: destaca la presència del riu Francolí, al límit occidental d'aquesta zona, i les valls del Gaià al límit oriental, juntament amb l'existència de la serra de Miramar i de la serra Voltorera, que tanquen l'àrea pel nord. No obstant existeixen greus problemes de continuïtat degut a la **fragmentació del territori per la gran presència de vies de comunicació.**

Valor productiu: destaquen els **conreus** dedicats als **cereals d'hivern**, i els conreus llenyosos de **vinya, olivera, ametllers i garrofers**. Així mateix s'està desenvolupant un turisme lligat al món rural i a les activitats que s'hi desenvolupen, com l'enoturisme.

Valor històric: es conserven vestigis històrics des dels temps dels romans. La presència històrica d'aigua a la zona i l'aprofitament de la mateixa ha deixat moltes mostres i exemples d'arquitectura rural, com per exemple recs, molins, pous, basses, fonts, etc. Cal destacar la presència de diferents restes romanes i iberes a Valls, prop dels torrents que travessen la ciutat. Així mateix existeixen diferents **cellers modernistes com el de Vila-rodona**, així com diferents elements del patrimoni catalogats.

Valor en l'ús social: el coll de Lilla és un mirador privilegiat des d'on es pot observar el conjunt i la diversitat de la plana de l'Alt Camp i de bona part del Camp de Tarragona

Valors religiosos i espirituals: destaca que aquest lloc es troba dins de la **zona d'influència de la ruta del Císter**, sent zona de pas per la gent que va a Poblet des de Santes Creus i a la inversa.

Valors simbòlics i espirituals: destaquen les **construccions de pedra seca** combinades amb la presència dels conreus de vinya, cereal, oliveres i ametllers. Especialment aquest últim conreu configura una imatge molt apreciada pels habitants de la comarca a l'època de la florida (febrer-març). També la presència del relleu en forma cònica del cim de la muntanya de Miramar, la Cogulla, la presència del cingle calcari de la Torre d'en Petrol, a l'estret de la Riba, juntament amb el símbol que representa per la zona la presència del campanar de Valls, visible des de molts punts de l'entorn, són altres elements d'identitat i fort simbolisme per a la zona.

El factor que actualment causa els **principals impactes sobre el paisatge** a la Plana de l'Alt Camp és el provocat pels dos polígons industrials establerts entre Valls i el Pla de Santa Maria, juntament amb els efectes provocats pels incendis forestals, especialment al sector sud de la serra de Miramar. També presenten un impacte en el paisatge dues línies elèctriques paral·leles de 220 Kv i 132 kv que creuen la Plana de l'Alt Camp pel sector de llevant, a l'est de Nulles, Puigpelat, Alió i Vila-rodona, i dues més, de 380KV i 220KV, que ho fan pel nord del Pla de Santa Maria. Una zona extractiva situada al sector occidental, que explota marbres i pedra per a la construcció, també representa un impacte, tot i que puntual, en el paisatge.

Els objectius de qualitat paisatgística de la unitat s'enfoquen, d'una banda a la conservació dels valors naturals, culturals i paisatgístics dels escenaris naturals, agraris i urbans. De l'altra, al manteniment i potenciació del paisatge rural. Així mateix el Pla pretén un paisatge lliure de noves urbanitzacions i un paisatge de polígons industrials amb qualitat paisatgística intrínseca, pel que fa a les edificacions, la xarxa viària i les zones verdes, i que estiguin el màxim de concentrats, delimitats i no multiplicats en el territori.

2.1.13.- Espais naturals protegits:

Una part del terme municipal de Vila-rodona, està inclosa en dos espais pertanyents al PEIN. Aquests espais, al seu torn estan inclosos dins de la Xarxa Natura 2000, com a llocs d'interès comunitari (LIC) i com a zones d'especial protecció de les aus (ZEPA):

Nom de l'espai natural protegit	Superfície al TM (ha)	Superfície total de l'espai (ha)	Codi Xarxa Natura 200
Riu Gaià-Alberedeia de Santes Creus	28,40	2.990,23	ES5140019
Montmell-Marmellar	228,97	9.333,27	ES5140018

A l'Annex 2 de l'acord de govern GOV 112/2006 de 5 de setembre pel qual es designen les zones d'especial protecció de les aus, i s'aprova la proposta de llocs d'importància comunitària, s'efectua la llista d'espècies incloses a l'annex I de la Directiva d'aus presents a les ZEPA, tan per l'àmbit de l'Albereda de Santes Creus, com pel que fa a l'àmbit del Montmell-Marmellar

Així mateix, a l'annex 4 de l'esmentada norma es llisten els hàbitats presents en els espais proposats com a llocs d'importància comunitària (LIC), també per als dos espais. D'altra banda a l'annex 5 de la mateixa norma es llisten les espècies de l'annex II de la Directiva Hàbitats presents en els espais proposats com a llocs d'importància comunitària (LIC)

Per últim, l'annex 8, cataloga els esmentats espais dins del grup dels *Espais de Muntanya Litoral*. Per aquest grup estableix els següents objectius de gestió, tan per hàbitats com per espècies:

<i>Objectius de conservació:</i>	
<i>Hàbitats</i>	1240 Penya-segats de les costes mediterrànies colonitzats per vegetació, amb ensopegueres (<i>Limonium</i> spp) endèmiques. No prioritari 1510 Comunitats halòfiles dels sòls d'humitat molt fluctuant. Prioritari 2270 Dunes amb pinedes de pi pinyer o de pinastre. Prioritari 5330 Matollars termomediterranis i predesèrtics. No prioritari 92D0 Bosquines i matollars meridionals de rambles, rieres i llocs humits (<i>Nerio-Tamaricetea</i>). No prioritari 9340 Alzinars i carrascars. No prioritari 9540 Pinedes mediterrànies. No prioritari 9330 Suredes. No prioritari
<i>Espècies:</i>	Fauna: Rèptils: tortuga mediterrània (<i>Testudo hermani</i>). Ocells: Àguila cuabarrada (<i>Hieraetus fasciatus</i>). Mamífers: Totes les espècies de rats-penats de l'annex II de la Directiva 92/43, d'hàbitats.

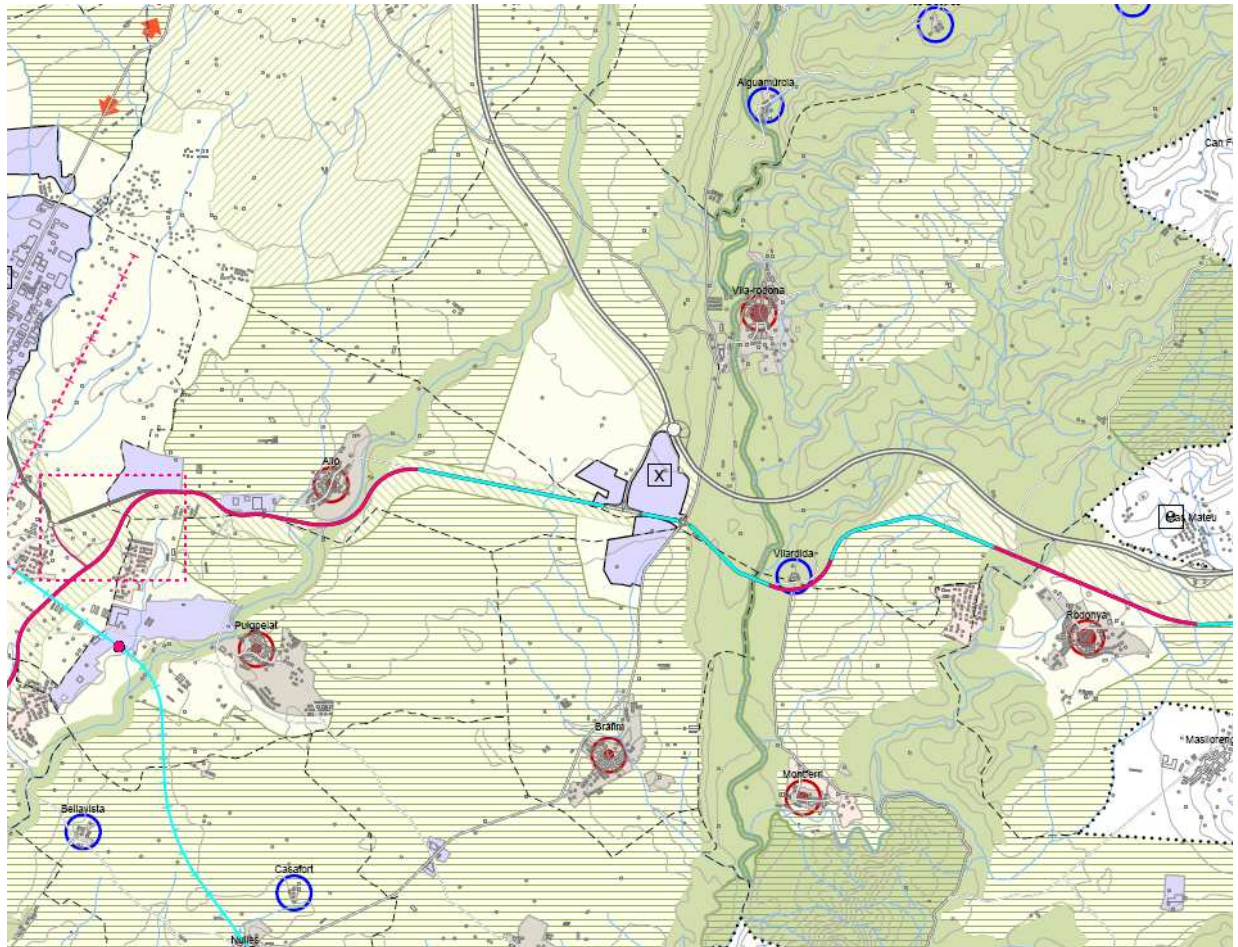
2.1.14.- Pla Territorial Parcial del Camp de Tarragona:

El Pla territorial parcial del Camp de Tarragona, va ser aprovat definitivament per l'acord de Govern de 12 de gener de 2010, i publicat en el Diari Oficial de la Generalitat de Catalunya núm. 5559, de 3 de febrer de 2010.

El Pla Territorial Parcial del Camp de Tarragona marca diferents categories de sòl pel que fa al *sistema d'espais oberts*, el *sistema d'assentaments*, així com pel *sistema d'infraestructures*.

Segons el PTPCT el TM de Vila-rodona té les següents categories de sòl no urbanitzable dins del sistema dels espais oberts i sistema d'infraestructures:

Categories de Sòl	Subcategories de Sòl
Sòl de Protecció Especial	<i>Sòl de Protecció Especial PEIN i/o Xarxa Natura 2000 (marítim i terrestre)</i>
	<i>Sòl de Protecció Especial</i>
Sòl de Protecció Territorial	<i>Sòl d'interès agrari i/o paisatgístic</i>
	<i>Sòl de preservació de corredors d'infraestructures</i>
Sòl de protecció preventiva	



Mapa 5. Ordenació i nivells de protecció del Pla Territorial Parcial del Camp de Tarragona.

El Pla protegeix i estructura els espais naturals dels eixos del Gaià i del Francolí i els interconnecta ecològicament pel sud i pel nord de la comarca. Així mateix protegeix les planes agrícoles més netes i de major exposició visual al nord de la comarca així com el paisatge de la vinya al sud-est de la comarca i el paisatge de l'avellaner a la plana del Francolí. Finalment,estableix una reserva estratègica de futur entre Alió i el Pla de Santa Maria per impulsar l'energia solar de manera ordenada.

Les normes relatives al sistema d'espais oberts incloses al Pla són d'aplicació directa i executives a partir de l'entrada en vigor del Pla. Les normes prevalen sobre les del planejament territorial sectorial i urbanístic vigents en aquells aspectes en què siguin més restrictives en relació amb les possibles obres, edificacions i implantació d'activitats que poguessin afectar els valors del sòl que en motiven la protecció.

De les diferents tipologies de sòl del terme, la categoria menys restrictiva en quant a protecció i als usos admesos en aquesta categoria és **el sòl de protecció Preventiva**. Aquesta categoria de sòl es localitza a la zona de les Planes del Guardià, i al sector anomenat de les *quatre carreteres*, on hi conflueixen l'autopista AP-2 i les carreteres C-51, TP-2002 i TP-2031, a l'entorn del *polígon industrial de Vila-rodona i el de Bràfim-Alió*.

Els sòls inclosos com a protecció preventiva es defineixen mitjançant allò que estableix l'article 2.10 de la normativa del Pla:

Article 2.10 Sòl de protecció preventiva: definició

S'inclouen en aquest tipus els sòls classificats com a no urbanitzables en el planejament urbanístic que no hagin estat considerats de protecció especial o de protecció territorial. El Pla considera que cal protegir preventivament aquest sòl, sense perjudici que mitjançant el planejament d'ordenació urbanística municipal, i en el marc que les estratègies que el Pla estableix per a cada assentament, es puguin delimitar àrees per a ésser urbanitzades i edificades, si escau.

També el Pla preveu la possibilitat que, més enllà de les estratègies establertes per a cada nucli, es puguin admetre, en casos justificats, implantacions d'activitats o instal·lacions de valor estratègic general i d'especial interès per al territori, a través del procediment que el Pla determina en l'article 1.14 per a garantir una avaluació suficient dels pros i contres de la iniciativa.

Pel que fa al **sòl de protecció territorial**, al terme hi ha representades dues subcategories, la que preveu la **protecció dels espais agraris i/o paisatgístics**, i la que preveu **reserves de sòl per a infraestructures**. La primera subcategoria es localitza a l'extrem oest del terme de forma més o menys contínua i a l'est del nucli urbà, a banda i banda de la carretera TV-2443. La segona s'ubica al voltant de la traça de l'AP-2, que creua el terme d'est a oest.

El sòls que es troben dins d'aquesta categoria ho fan per les raons exposades en l'article 2.8 de la Normativa del Pla:

Article 2.8

Sòl de protecció territorial: definició

Comprèn aquell sòl que el Pla no considera imprescindible que formi part de la xarxa de sòl de protecció especial, però que té valors, condicionants o circumstàncies que motiven una regulació restrictiva de la seva possible transformació, atès que existeix en l'àmbit del Pla suficient sòl de protecció preventiva o vinculat a les estratègies de desenvolupament urbanístic que s'estableixen en l'article 3.5 per donar resposta a totes les necessitats de desenvolupament urbanístic o d'edificació en sòl no urbanitzable que es donessin al llarg del seu període de vigència.

(...)

Dins la subcategoria de **Sòl d'interès agrari i/o paisatgístic**, aquests sòls es defineixen amb allò que estableix l'article 2.8 en l'apartat a.

Article 2.8

Sòl de protecció territorial: definició

(...)

a) *L'interès agrari i/o paisatgístic. Assenyala àrees d'activitats productives agràries de significació territorial, i que alhora són terrenys que aporten paisatges valuosos o identitaris de l'àmbit territorial i també en terrenys que, per estar molt poc contaminats per l'edificació, convé mantenir en el període de vigència del Pla com espais no urbanitzats estructuradors de l'ordenació del territori.*

(...)

D'altra banda dins del sòl de protecció territorial es troba el **Sòl de preservació de corredors d'infraestructures**, que són reserves de sòl per les infraestructures viàries com l'AP-2 o la C-37. Aquests sòls es defineixen amb allò que estableix l'article 2.8 en l'apartat c.

Article 2.8

Sòl de protecció territorial: definició

(...)

c) *La preservació de corredors d'infraestructures.*

Assenyala àrees de sòl que, per raó de la seva situació al llarg de determinades infraestructures o en corredors geogràfics de pas que podrien quedar escanyats per l'espai construït, han de quedar excloses de transformacions urbanístiques amb la finalitat de no dificultar futures propostes de millora de la mobilitat territorial o de dotació d'infraestructures en general. Alhora, aquest sòl aconsegueix una funció paisatgística prou important, garantint unes visuals àmplies i un entorn endreçat de les infraestructures, que són un dels principals miradors actuals del paisatge.

(...)

L'última categoria de sòl no urbanitzable representat al terme de Vila-rodona és el corresponent al **sòl de protecció especial**, que preserva els espais ambientalment més rellevants i inclou per tant els espais pertanyents al PEIN i/o Xarxa Natura 2000, com són els espais del *Riu Gaià-Albereda de Santes Creus*, que es circumscriu al voltant del riu Gaià, i del *Montmell-Marmellar*, que es localitza al límit est del terme.

El sòls que es troben dins d'aquesta categoria ho fan per les raons exposades en l'article 2.6 de la Normativa del Pla:

Article 2.6 Sòl de protecció especial: definició

Comprèn aquell sòl que pels seus valors naturals i de connectivitat ecològica o per la seva localització en el territori, el Pla considera que és el més adequat per a integrar una xarxa permanent i contínua d'espais oberts que ha de garantir la biodiversitat i vertebrar el conjunt d'espais oberts del territori amb els seus diferents caràcters i funcions.

El sòl de protecció especial incorpora aquells espais que han estat protegits per la normativa sectorial com el Pla d'Espais d'Interès Natural i la xarxa Natura 2000.

Així doncs, el desenvolupament del POUM de Vila-rodona haurà d'observar la normativa específica per cadascuna d'aquestes categories de sòl, a l'hora de planificar i ordenar el municipi de Vila-rodona, i en tot cas, justificar la proposta d'integració de cada un d'aquests espais.

Pel que fa al **sistema d'assentaments en relació amb les estratègies de desenvolupament** dels nuclis històrics i les seves extensions, és a dir, per al que **fa referència al creixement**, el Pla Territorial del Camp de Tarragona estableix per als diferents nuclis les següents estratègies:

- El nucli de Vila-rodona ha de ser nucli estructurant, i ha de tenir una estratègia de creixement mitjà.
- Per al nucli de Vilardida no es proposa creixement, només una millora urbana i compleció.

Per tant, dins de la comarca de l'Alt Camp, per a Vila-rodona el Pla proposa una estratègia de creixement mitjà similar a Alcover, el Pla de Santa Maria i Rodonyà.

I pel que fa a les **àrees especialitzades**, el Pla estableix:

- Per una part, s'aposta per concentrar els creixements industrials a l'entorn de la capital comarcal. Els entorns de Vallmoll, Alcover i el Pla de Santa Maria es consideren ja suficientment dotats. Cal destacar la proposta que el ferrocarril per a mercaderies arribi al polígon de Valls
- Per al polígon industrial de Vila-rodona, Alió i Bràfim, que inclou els antics sectors PP ind- 1, PP ind-2 i PP ind-8 de Vila-rodona, Industrial Alió-Bràfim al municipi d'Alió i SUD_5 al municipi de Bràfim, l'estratègia d'extensió amb l'objectiu de crear sòl per activitat econòmica en contigüitat amb sòl urbà ja existent, en una posició de molt bona accessibilitat que no ha de generar problemes de mobilitat al sistema d'assentaments i amb repercussió supramunicipal.
- S'assenyala la necessitat que el desenvolupament d'aquesta àrea industrial garanteixi el pas d'una possible autovia i la connexió d'aquesta amb l'AP-2 i que centri el màxim de sòl de cessió a l'oest de l'actuació com a separador entre el polígon i el nucli d'Alió i com a connector nord-sud comarcal. Es recomana que s'assagin mecanismes de cooperació municipal.
- En definitiva, el PTPCT indica que la zona anomenada Les Planes del Guàrdia podria tenir unes condicions favorables per a rebre implantacions de tipus industrial per raó de la seva topografia, la seva centralitat i la seva immillorable situació respecte de les infraestructures de comunicació. El Pla territorial parcial del Camp de Tarragona, incorpora aquestes consideracions dins les seves previsions, criteris i directrius i assenyala una estratègia d'extensió per al polígon industrial de Vila-rodona, Alió i Bràfim. El seu punt 5.3 justifica que les principals determinacions del Pla pel que fa al sòl per activitat econòmica propicia la concentració dels creixements en dues posicions territorials, una de les quals és la de l'entorn de la sortida de l'AP-2 a Vila-rodona, per la seva immillorable accessibilitat, supramunicipalitat i posició central en la petita galàxia de nuclis de l'altiplà oriental de la comarca i de la vall del Gaià

2.1.15.- Patrimoni arqueològic, arquitectònic, històric i cultural:

Dintre del terme de Vila-rodona trobem diversos elements de patrimoni arqueològic inventariats pel Departament de Cultura i que es descriuen a continuació:

- AQÜEDUCTE DEL GAIÀ
- PALOMOSSES II
- ESTELA DISCOÏDAL DE VILARDIDA
- VILARDIDA
- ALZINET, L'
- AUBELLONS
- VIL·LA DELS ALBELLONS
- CAL ROSSET
- CARRETERA DE CAN FERRÉ
- COLUMBARI DE VILA-RODONA
- PANTEÓ FAMILIAR DE VILA-RODONA
- FORN DE LA FINCA DEL GORI
- FORNOT DE VILARDIDA, EL
- HORTA AVALL
- MAS D'EN BOSC
- MAS D'EN VIVES
- MAS DE LA PANSA
- MAS DE PEDRAFITA
- MAS DEL BARBERET
- MAS VENTOSA
- PALOMOSSES I
- VIL·LA DE LES PALOMOSSES
- PINATELLES, LES
- PLANES DE LA SERRA, LES
- PLANES DEL PORTA
- PLANES, LES
- SERRA, LA
- TRAM DE L'AQÜEDUCTE ROMÀ DEL PONT D'ARMENTERA - TARRAGONA
- MAS D'EN VIVES
- VIL·LA DEL COLUMBARI
- CAL MAS / SEGUIMENT ARQUEOLÒGIC DEL COLUMBARI DE VILA-RODONA
- VINYETS, ELS

L'Inventari del Patrimoni Cultural Català, definit a la Llei 9/1993 de 30 de setembre, del patrimoni cultural català, incorpora un total de 17 registres de patrimoni arquitectònic per Vila-rodona. Dins de l'inventari, hi tenen cabuda les tres categories de protecció que estableix l'esmentada Llei 9/1993: els béns culturals d'interès nacional (BCIN), els béns catalogats o els béns culturals d'interès local (BCIL) i la resta de béns integrants de l'ampli concepte de patrimoni cultural que defineix la llei.

Nom	Localitat
MAS D'EN GUERRA	
Mas de Combarella	Vila-rodona (Alt Camp)
PORTAL D'EN PARERA Portal de Sant Llorenç	Vila-rodona (Alt Camp)
CASA DE LA VILA	Vila-rodona (Alt Camp)
PLAÇA DELS ARBRES	Vila-rodona (Alt Camp)
CASTELL DE VILA-RODONA	Vila-rodona (Alt Camp)
ESGLÉSIA PARROQUIAL DE SANTA MARIA	Vila-rodona (Alt Camp)
CELLER DEL SINDICAT AGRÍCOLA	Vila-rodona (Alt Camp)
ESGLÉSIA DE SANT LLORENÇ Antic convent dels dolors dels Servites.	Vila-rodona (Alt Camp)
HABITATGE AL CARRER DOCTOR FERRAN, 3	Vila-rodona (Alt Camp)
CELLER COOPERATIVA AGRÍCOLA	Vila-rodona (Alt Camp)
MAS PEDRAFITA	Vila-rodona (Alt Camp)
ANITGA FARGA	Vila-rodona (Alt Camp)
CAL RATA	Vila-rodona (Alt Camp)
COLUMBARI ROMÀ	Vila-rodona (Alt Camp)
PONT DEL TORRENT DEL MAS SARRÀ	Vila-rodona (Alt Camp)
MOLÍ DE DALT DE VILA-RODONA	Vila-rodona (Alt Camp)
LA MOLINA	Vila-rodona (Alt Camp)
MOLÍ DE LA SERRA	Vila-rodona (Alt Camp)
EL POU DE LA NEU	Vila-rodona (Alt Camp)
CASTELL O TORRE DE VILARDIDA Torre de "Cal Tudó"	Vila-rodona.Vilardida (Alt Camp)
CAPELLA DE SANTA MARIA	Vila-rodona.Vilardida (Alt Camp)
HABITATGE A VILARDIDA	Vila-rodona.Vilardida (Alt Camp)
ESTELA FUNERÀRIA DEL CEMENTIRI	Vila-rodona.Vilardida (Alt Camp)
MOLÍ DE VILARDIDA	Vila-rodona.Vilardida (Alt Camp)

2.1.16.- Infraestructures:

La situació de Vila-rodona resulta estratègica en la comunicació entre les comarques de l'Àrea Metropolitana de Barcelona amb les de Ponent, i prova d'això és el pas de l'autovia AP-2, que enllaça les terres del Penedès, a través dels massissos del Montmell i de Bonastre, amb les del Camp de Tarragona i la Conca de Barberà aprofitant el pas natural que ofereix el Coll de Cabra, així com la comarcal C-51 de Valls al Vendrell que travessa el terme de llevant a ponent per la seva part meridional.

Al nucli urbà s'hi accedeix per la carretera local TV-2443 que uneix diverses carreteres d'àmbit comarcal al sector del Montmell, així com per les carreteres TP-2002, que ressegueix el riu Gaià i la TV-2004 que connecta Vila-rodona amb el Pla de Santa Maria.

També passen pel terme una línia elèctrica d'alt voltatge, un sender (GR-172) i un camí ramader.

Quan als camins rurals, són aquells camins de propietat municipal que per definició permeten l'accés a les finques agrícoles d'una partida, que alhora pertany a un determinat terme municipal. Tanmateix, a la vegada alguns permeten l'accés i connexió a termes municipals veïns, ja que sovint les finques agrícoles situades en una partida, pertanyen al mateix temps a dos termes municipals diferents. En aquest sentit també existeixen camins que per la seva utilització històrica han esdevingut *eixos connectors viaris* de poblacions relativament llunyanes, pertanyents a comarques diferents, o fins i tot a províncies diferents. Vila-rodona compta amb una xarxa bàsica de camins que ja es va introduir en el POUM actualment vigent, i que es revisarà en el present POUM.

Les infraestructures del terme de Vila-rodona són les següents:

Xarxa viària	<ul style="list-style-type: none"> • <u>PRIMER ORDRE:</u> • AP-2 • C-51 (de Vendrell a Valls) • <u>SEGON ORDRE:</u> • TV-2443 • TV-2444 • TP-2002 • TV-2004
Línies elèctriques	<ul style="list-style-type: none"> • Línia elèctrica d'Alt voltatge de 220 kV
Senders	<ul style="list-style-type: none"> • GR- 172
Camins ramaders	<ul style="list-style-type: none"> • <i>Carrerada del camí de Montblanc</i> (discorre entre els termes del Pla de Santa Maria i Alió, fins a Vila-rodona)
Camins rurals	<ul style="list-style-type: none"> • <i>Xarxa bàsica indicada en l'actual POUM</i>

Quan a les infraestructures de sanejament, l'EDAR i col·lectors de Vila-rodona es troben inclosos dins el llistat d'actuacions programades en l'actualització 2010 del PSARU 2005 (actualment dins la fase 2009-2014) amb un pressupost de 732.400€ per al nucli i de 43.552€ per a Vilardida.

2.2. Objectius, criteris i obligacions de protecció ambiental, aplicables en l'àmbit del pla

Els plans d'ordenació urbanística municipal han de complir amb les obligacions de protecció ambiental establerts en la normativa internacional, comunitària, estatal i autonòmica i en altres plans i programes d'abast superior, d'acord amb els principis i les directrius dels articles 3 (Concepte de desenvolupament urbanístic sostenible) i 9 (Directrius per al planejament urbanístic) del Decret Legislatiu 1/2010, pel qual s'aprova el text refós de la Llei d'Urbanisme de Catalunya.

Els textos de protecció ambiental que afecten el POUM a Vila-rodon s'organitzen en diversos nivells d'acord amb el seu abast territorial i sectorial. S'especifiquen a continuació:

Conservació de la diversitat biològica i els sistemes naturals:

En l'àmbit de la conservació de la biodiversitat, hem de referir-nos a tres convenis internacionals, assumits per l'estat Espanyol:

- Conveni de Berna per a la protecció de la fauna i flora salvatges d'Europa, 1979.
- Conveni de Rio sobre la diversitat biològica, 1992
- Conveni de Bonn sobre espècies migradores d'animals silvestres que viuen en el territori europeu, 1979 (modificat l'any 2001).

A més d'aquests convenis, la conservació de la biodiversitat, dels espais i dels sistemes naturals ha de referir-se a diversos textos legislatius d'àmbit europeu, estatal i català:

Àmbit europeu

- Directiva 92/43/CEE del Consell, de 21 de maig, relativa a la conservació dels hàbitats naturals i de la fauna i la flora silvestres.
- Reglament CE 338/1997 del Consell, de 9 de desembre de 1996, relatiu a la protecció d'espècies de la fauna i la flora silvestres mitjançant el control del seu comerç (CITES).
- Directiva 97/62/CE del Consell, de 17 d'octubre, per la qual s'adapta al progrés científic i tècnic la Directiva 92/43/CEE, relativa a la conservació dels hàbitats naturals i de la fauna i la flora silvestres.
- Reglament CE 407/2009 del Consell, de 14 de maig, relatiu a la protecció d'espècies de la fauna i la flora silvestres mitjançant el control del seu comerç. Modifica el Reglament CE 338/1997 del Consell, de 9 de desembre de 1996.

- Reglament CE 709/2010 de la Comissió de 22 de juliol de 2010, que modifica el reglament CE 338/97 del Consell, relatiu a la protecció d'espècies de la fauna i la flora silvestres mitjançant el control del seu comerç.
- Reglament (UE) 997/2010 de la Comissió de 5 de novembre de 2010, pel qual se suspèn la introducció a la Unió d'espècimens de determinades espècies de fauna i flora silvestres.

Àmbit estatal

- Reial decret 1997/1995, de 7 de desembre, pel qual s'estableixen mesures per contribuir a garantir la biodiversitat mitjançant la conservació dels hàbitats naturals i de la fauna i la flora silvestres.
- Reial decret 1333/2006, de 21 de novembre, pel qual es regula el destí dels espècimens decomissats de les espècies amenaçades de la fauna i la flora silvestres protegides mitjançant el control del seu comerç.
Reial decret 1421/2006, d'1 de desembre, pel qual es modifica el Reial decret 1997/1995, de 7 de desembre, pel qual s'estableixen mesures per contribuir a garantir la biodiversitat mitjançant la conservació dels hàbitats naturals i de la flora i la fauna silvestres.
- Llei 42/2007, de 13 de desembre, del patrimoni natural i de la biodiversitat.
- Reial Decret 139/2011, de 4 de febrer, per al desenvolupament del Llistat d'Espècies Silvestres en Règim de Protecció Especial i del Catàleg Espanyol d'Espècies Amenaçades.

Àmbit català

- ORDRE de 5 de novembre de 1984, sobre protecció de plantes de la flora autòctona amenaçada a Catalunya.
- Llei 12/1985, de 13 de juny, d'espais naturals (modificada per la Llei 12/2006).
- Ordre de 28 d'octubre de 1986, per la que es regula el verd ornamental nadalenc i es protegeix el boix grèvol.
- Llei 3/1988, de 4 de març, de protecció dels animals.
- Llei 6/1988, de 30 de març, forestal de Catalunya.
- Decret 35/1990, de 23 de gener, pel qual es fixa la unitat mínima forestal.
- Decret 328/1992, de 14 de desembre, pel qual s'aprova el pla d'espais d'interès natural.
- Decret legislatiu 11/1994, de 26 de juliol, pel qual s'adequa la Llei 12/1985, de 13 de juny d'espais naturals
- Llei 3/1995, de 23 de març, de vies pecuàries.

- Llei 43/2003, de 21 de novembre, de monts.
- Llei 12/2006, del 27 de juliol, de mesures en matèria de medi ambient i de modificació de les lleis 3/1988 i 22/2003, relatives a la protecció dels animals, de la Llei 12/1985, d'espais naturals, de la Llei 9/1995, de l'accés motoritzat al medi natural, i de la Llei 4/2004, relativa al procés d'adequació de les activitats d'incidència ambiental
- Acord de govern GOV/112/2006, de 5 de setembre, pel qual es designen zones d'especial protecció per a les aus ZEPA i s'aprova la proposta de llocs d'importància comunitària (LIC)
- Llei 16/2007 de 13 de setembre complementària a la Llei de Desenvolupament Sostenible de medi rural
- Decret 172/2008, de 26 d'agost, de creació del Catàleg de flora amenaçada de Catalunya.

Preservació del medi atmosfèric:

- Conveni Marc sobre el Canvi Climàtic de Rio de Janeiro, 1992.
- Conveni de Viena per a la Protecció de la Capa d'Ozó de 1985.

A aquests convenis de caire internacional s'han d'afegir diversos textos legislatius de caràcter estatal o autonòmic relacionats amb el medi atmosfèric:

- Llei 38/1972, de 22 de desembre, de protecció de l'ambient atmosfèric.
- Llei 22/1983, de 21 de novembre, de protecció de l'ambient atmosfèric. (Modificada per la Llei 6/1996, de 18 de juny).
- Llei 6/2001, de 31 de maig, d'ordenació ambiental de l'enllumenat per a la protecció del medi nocturn.
- Decret 148/2001, de 29 de maig, d'ordenació ambiental de les instal·lacions de telefonia mòbil i altres instal·lacions de radiocomunicació.
- Real Decreto 1066/2001, de 28 de septiembre, por el que se aprueba el Reglamento que establece condiciones de protección del dominio público radioeléctrico, restricciones a las emisiones radioeléctricas y medidas de protección sanitaria frente a emisiones radioeléctricas.
- Llei 16/2002, de 28 de juny de 2002, de protecció contra la contaminació acústica.
- Decret 281/2003, de 4 de novembre, de modificació del Decret 148/2001, de 29 de maig, d'ordenació ambiental de les instal·lacions de telefonia mòbil i altres instal·lacions de radiocomunicació.
- Decret 245/2005, de 8 de novembre, pel qual es fixen els criteris per a l'elaboració dels mapes de capacitat acústica.

- Decret 82/2005, de 3 de maig, pel qual s'aprova el Reglament de desenvolupament de la llei 6/2001, de 31 de maig, d'ordenació ambiental de l'enllumenat per a la protecció del medi nocturn.
- Decret 176/2009, pel qual s'aprova el Reglament de la Llei 16/2002, de 28 de juny, de protecció contra la contaminació acústica, i se n'adapten els annexos.

Cicle de l'Aigua:

- Directiva 2000/60/CE del Parlament Europeu i del Consell de 23 d'octubre de 2000, la Directiva Marc de l'Aigua (DMA),
- Normatives sobre abocaments de l'Agència Catalana de l'Aigua
- Decret 380/2006, de 10 d'octubre, pel qual s'aprova el Reglament de planificació hidrològica.

Preservació del paisatge:

- Conveni europeu del paisatge.
- Llei 8/2005, de 8 de juny, de protecció, gestió i ordenació del paisatge.
- Decret 343/2006, de 19 de setembre, pel qual es desenvolupa la Llei 8/2005, de 8 de juny, de protecció, gestió i ordenació del paisatge.

Gestió de residus:

- Decret 201/1994, de 26 de juliol, regulador dels enderroc i altres residus de la construcció.
- Decret 161/2001, de 12 de juny, de modificació del Decret 201/1994, de 26 de juliol, regulador dels enderroc i altres residus de la construcció.

Mobilitat:

- Llei 9/2003, de 13 de juny, de la mobilitat.
- Decret 466/2004, de 28 de desembre, relatiu a determinats instruments de planificació de la mobilitat i al Consell de la Mobilitat.

Ecoeficiència dels habitatges:

- Decret 21/2006, de 14 de febrer, pel qual es regula l'adopció de criteris ambientals i d'ecoeficiència en els edificis
- Real Decreto 314/2006, de 17 de marzo, por el que se aprueba el Código Técnico de la Edificación.

Incendis:

- Decret 64/1995 de 7 de març pel qual s'estableixen mesures de prevenció d'incendis forestals i Decret 206/2005 de 27 de setembre que el modifica
- Decret 130/1998 de 12 de maig pel qual s'estableixen mesures de prevenció d'incendis forestals en les àrees d'influència de carreteres

2.3. Objectius i criteris ambientals adoptats en la redacció del pla

Per analitzar els arguments ambientals més destacables del terme de Vila-rodona és necessari copsar la seva ubicació en la matriu territorial de la zona de la Plana de l'Alt Camp, i de la conca del riu Gaià, i limítrof a l'est entre les comarques de l'Alt Camp i el Baix Penedès per les muntanyes del Montmell i per Rodonyà. S'ha d'atendre a la situació relativa a les dinàmiques actuals de moviments de persones i béns, de la potent xarxa viària que la travessa i condiona, així com tots els vectors ambientals que es poden veure afectats i/o modificats com a conseqüència de l'execució del nou instrument urbanístic del municipi.

Aquest punt de l'informe, per tant, recull els objectius i criteris ambientals adoptats en la redacció del pla, i els jerarquitzats en funció de la seva importància relativa en matèria de medi ambient. Així, el seu ordre d'aparició correspon a la vegada a la jerarquia atorgada. A més, tal i com suggereixen les guies per a l'elaboració d'informes de sostenibilitat ambiental, publicades per la Generalitat, s'han classificat en diferents àmbits, en els que l'urbanisme hi pot incidir, i que, estan relacionats amb el medi ambient i els recursos naturals del municipi de Vila-rodona.

A. Model territorial i ocupació del sòl: *Minimitzar el consum del sòl, i racionalitzar-ne l'ús d'acord amb un model territorial globalment eficient.*

- A-1.** Donar compliment a les determinacions del planejament urbanístic de referència (PTPCT), especialment significatives en la gran zona industrial proposada de les Planes del Guàrdia entre els TM de Vila-rodona i Alió, amb l'adopció d'una clara estratègia plurimunicipal.

Criteris

- Vigilar que el gran creixement estratègic industrial proposat en la zona de les Planes s'ajusti el màxim possible a l'esquema d'espais oberts que estableix el PTPCT, i que en tot cas que l'estratègia plurimunicipal no contravingui els criteris i les determinacions del PTPCT, especialment dels terrenys classificats com sòl d'interès agrari i/o paisatgístic
- Mantenir la coherència de desenvolupament socioeconòmic del territori segons assenyala el PTPCT en les seves previsions, criteris i directrius, que assenyala una estratègia d'extensió per al polígon industrial de Vila-rodona, Alió i Bràfim, concentrant el creixement de les noves implantacions industrials en la zona situada entre l'autopista i la carretera C-51, al costat i donant continuïtat a la zona industrial actual dels municipis de Vila-rodona, d'Alió i Bràfim, en una zona de baix rendiment agrari i a l'entorn de l'accés a l'autopista AP-2 de Vila-rodona.
- Si bé es tracta d'un indret que el PTPCT qualifica amb unes condicions geogràfiques i d'accessibilitat que la fan adient per a

encabir una àrea logística o d'activitat econòmica en general de gran importància dins l'estructura econòmica comarcal i supracomarcal, caldrà vigilar que es compleixin les determinacions pròpies d'un desenvolupament sostenible, considerant tots els vectors ambientals.

- Un punt fonamental en tot cas serà garantir la conservació del connector biològic entre la serralada prelitoral i el riu Gaià.
- Per al cas del polígon industrial plurimunicipal Alió-Vila-rodona, i tal com es desprèn de l'acord de la CUT de 10 de maig de 2012, en relació a l'aprovació definitiva del POUM d'Alió, la incorporació de sòl de protecció territorial en el polígon industrial només es podria realitzar justificant aquesta classificació d'acord amb l'article 2.9 de la normativa del PTPCT, mantenint i garantint la permanència com a espai obert mitjançant la cessió i la incorporació al patrimoni públic que poden resultar del procés de gestió urbanística corresponent.

A-2. Evitar l'ocupació innecessària del sòl per a usos urbans i infraestructures vinculades a aquests usos, potenciant un creixement compacte.

Criteria

- Evitar i corregir els models urbans dispersos i/o difusos. Concentrar el creixement de les noves zones industrials, amb una estratègia supramunicipal.
- Evitar en el disseny del sòl industrial, que aquest ocupi o talli amb infraestructures o serveis tècnics, els espais oberts de forma innecessària. Potenciar doncs un creixement compacte i racional, deixant lliures i reforçant els corredors biològics.
- Compactar, racionalitzar i fer funcional l'actual nucli urbà de la població: Evitar les expansions innecessàries del nucli urbà i fomentar l'optimització funcional i el reciclatge de teixits urbans mitjançant la seva rehabilitació, reconstrucció i/o renovació i la recuperació d'espais intersticials o marginals

A-3. Assignar els usos del sòl sense sobrepassar la capacitat d'acollida del territori, i ordenar adequadament el conjunt del sòl no urbanitzable, preservant els espais i elements de valor rellevant del territori

Criteria

- Situar les àrees d'expansió urbanes sobre espais adequats d'interès natural baix.
- Garantir una integració amb l'entorn de les grans peces industrials, fent compatible les dues activitats industrial i agrícola, i en tot cas buscant i aprofitant els valors positius i de sinèrgia entre les dues activitats (com per exemple l'aprofitament agrícola de l'aigua de pluja dels polígons).

- Garantir la conservació del connector biològic entre la serralada prelitoral i el riu Gaià.
- Regular acuradament els usos i les edificacions del sòl no urbanitzable segons la legislació vigent, amb només edificacions i usos propis del sòl no urbanitzable.
- Protegir de forma prioritària els espais d'especial interès agrari delimitats en els estudis previs. Protegir els terrenys agrícoles aptes per a una gestió ambientalment correcta
- Protegir la funció estructuradora dels sistemes hídrics, i de forma especial el Riu Gaià.
- Delimitar el sòl no urbanitzable amb zones de protecció de sòls especials d'interès agrari i paisatgístic, històric, arqueològic, científic, ambiental o cultural que incloguin les àrees ja protegides de planejament de rang superior.
- Conservar i si és el cas recuperar l'estructura territorial i paisatgística i funcional dels espais agroforestals.
- Incloure en sòl no urbanitzable tots els terrenys forestals, llevat que resultin necessaris per a l'expansió urbanística, i dotar-los d'una ordenació adequada.
- Preservar les barraques i els elements existents de pedra seca, segons el seu interès
- Delimitar les zones de risc per a la seguretat i el benestar de les persones per tal d'evitar-ne la urbanització i l'edificació

A-4. Contribuir a la mobilitat sostenible en el municipi mitjançant la planificació integrada dels usos del sòl industrial i residencial, i de la mobilitat

criteris

- Dins el dimensionat de les grans peces industrials, garantir amb l'estudi de la mobilitat generada una bona entrada i sortida de vehicles pesants, especialment cap l'entrada de l'autopista AP-2 sense interferir amb la mobilitat urbana i de proximitat.
- Atendre els paràmetres de planificació (relatius al dimensionat urbà) que contingui l'estudi d'avaluació de la mobilitat generada segons la legislació vigent.
- Fomentar la plena accessibilitat, dins i entre els sistemes urbans; en aquest context dissuadir l'ús innecessari dels mitjans motoritzats individuals
- Establir condicions per al planejament derivat relatives al repartiment modal de la mobilitat generada, com a base per a l'ordenació.

Cal possibilitar el creixement de Vila-rodonà per adaptar-la a les noves necessitats actuals, compatibilitzant les activitats industrials actuals, amb la diversificació d'altres modalitats industrials, econòmiques i socials. El POUM pretén consolidar els creixements complint així amb un dels principis de creixement sostenible establert en els articles 3 i 9 del Text Refós de la Llei d'Urbanisme, el principi del **creixement compacte**, i de la **no dispersió de l'activitat**.

B. Cicle de l'Aigua: *compatibilitzar el planejament amb el cicle natural de l'aigua i racionalitzar l'ús d'aquest recurs en el marc d'un model territorial globalment eficient.*

B-1. Prevenir els riscos hidrològics

Criteris

- Delimitar les zones inundables
- Considerar les alteracions en els cursos hídrics, si és el cas.
- Aprofitar l'increment important de superfícies impermeables en la zona industrial, estudiant la seva utilització en l'agricultura (estudiar la construcció de basses de laminació).
- En tot cas, com a mínim, facilitar la infiltració de l'aigua de pluja, per compensar la creació de superfícies impermeables

B-2. Fomentar l'estalvi d'aigua i minimitzar el consum d'aigua derivat del planejament

Criteris

- Prioritzar les tipologies urbanístiques que comporten un menor consum d'aigua
- Introduir criteris d'estalvi en la jardineria urbana (xerojardineria)
- Diagnosi i reparació de pèrdues de la xarxa d'abastament
- Aprofitar l'aigua de pluja, segons el considerat en el punt B-1.
- Fomentar la reutilització de l'aigua mitjançant estructures de retenció d'aigua de pluja (dipòsits de retenció en zones inundables, utilització en jardineria, etc)

B-3. Protegir els recursos hídrics

Criteris

- Delimitar i protegir les zones de recàrrega dels aqüífers.
- Estudiar la variació en el consum de l'aigua com a conseqüència del creixement previst.

B-4. Preservar i millorar la qualitat de l'aigua

Criteria

- Preveure l'execució immediata de les xarxes i infraestructures de sanejament adequades als sòls urbans i urbanitzables
- Integració dels plans i programes de sanejament de la Generalitat
- Diagnosi i reparació de pèrdues de la xarxa de sanejament, especialment els col·lectors en alta.
- Exigència de sistemes de depuració autònoms autoritzats per l'ACA, quan no sigui possible la connexió a la xarxa general

La proposta de l'avanç de planejament té en compte els estudi previs realitzats per l'ACA en matèria d'inundabilitat, per tal de prevenir els riscos hidrològics potencials, donada la presència del curs hídric més important de la zona: el riu Gaià

Així mateix per tal de protegir el vector aigua el POUM pretén que es realitzi una gestió de l'aigua sostenible, preveient l'abastament i el sanejament d'aquesta, tot fomentant l'estalvi i la minimització del consum.

C. Biodiversitat, connectivitat ecològica i patrimoni natural: *conservar la biodiversitat territorial i altres elements d'interès natural, i promoure'n l'ús sostenible*

C-1. Garantir la permeabilitat ecològica i la connectivitat dels espais naturals

Criteria

- Delimitar els *passadissos* d'hàbitats per garantir la connectivitat entre les grans xarxes territorials d'espais protegits
- Delimitar els espais fluvials i els camins ramaders
- Introduir el concepte de connectivitat biològica en el disseny dels espais lliures urbans i, en general, en el tractament de la vegetació urbana
- Afavorir l'augment de la biodiversitat

C-2. Preservar els espais i elements de valor rellevant del territori

Criteria

- Delimitar en el sòl no urbanitzable, zones de protecció de sòls, sòls de protecció paisatgística, sòls d'interès agrari, etc.
- Protegir els espais naturals de més interès biològic

- Ordenar i gestionar els sòls ocupats per sistemes fràgils o escassos, d'interès general i per hàbitats d'espècies amenaçades
- Protegir els sòls agrícoles d'interès paisatgístic i els dedicats als conreus de varietats locals

En la connectivitat ecològica cal preservar els **hàbitats d'interès comunitari (HIC)** descrits en l'apartat 2.1, tot i que en sentit estricte, no són **hàbitats naturals protegits**, sinó catalogats, dels quals s'ha de garantir la conservació d'unes mostres territorials significatives mitjançant la seva inclusió en la xarxa d'espais Natura 2000, amb la finalitat d'assegurar-ne la continuïtat dins el territori de la UE. També cal d'altra banda preservar **els espais inclosos dins de la xarxa natura 2000 i/o PEIN**, concretament la part de l'EIN del Montmell.

D. Paisatge: *integrar el paisatge en tots els processos de planejament territorial i urbanístic, i prevenir els incendis forestals.*

D-1. Conservar i/o millorar la qualitat del paisatge

Criteris

- Identificar les diferents unitats del paisatge incloses dins de l'àmbit del POUM i avaluar-ne les característiques, per tal d'ordenar-les coherentment.
- Preservar els valors paisatgístics d'interès especial, com és el corredor biològic del Riu Gaià i la seva unitat de paisatge.
- Gestionar els espais per garantir-ne el manteniment regular i per dirigir i harmonitzar pels canvis provocats pels processos socials, econòmics i ambientals
- Considerar la fragilitat paisatgística i la fragmentació d'aquest com a criteris per a l'admissibilitat d'actuacions amb impacte significatiu en zones amb conques visuals àmplies.
- Integrar els elements del patrimoni arquitectònic i arqueològic catalogats.

D-2. Protegir, millorar i recuperar els elements i ambients paisatgístics d'interès

Criteris

- Determinació en sòl urbà dels valors arquitectònics, paisatgístics i ambientals que han d'ésser protegits.
- Elaborar els catàlegs de béns protegits per aconseguir la plena efectivitat de les mesures urbanístiques de protecció de monuments, edificis, jardins, paisatges o béns culturals.

- Utilització de *xerojardineria* amb varietats autòctones en els enjardinaments públics

D-3. Gestió del paisatge per minimitzar el risc d'incendis

Criteris

- Considerar les mesures més adients de protecció contra incendis establertes en la legislació vigent.

El paisatge és un element clau en la formulació i redacció d'un POUM. En el cas de Vila-rodona, ens trobem amb un paisatge lligat a *la plana de l'Alt Camp en la seva part oest, al curs del riu Gaià en la seva part central i a la Serra del Monmell en la seva part est, essent aquesta darrera la zona amb major perill d'incendi*. És alhora un paisatge que es caracteritza per un ambient agroforestal amb la presència de patrimoni com poden ser les barraques de pedra seca i murs de pedra seca, entre d'altres. Caldrà que el POUM protegeixi els elements del patrimoni natural, arquitectònic i arqueològic adequadament.

Donat l'Alt Risc d'incendi en que s'inclou el municipi de Vila-rodona, caldrà que es realitzi una correcta gestió dels boscos i del paisatge agroforestal per tal de minimitzar-ne la seva perillositat. Així el POUM també observarà diferents mesures al respecte.

E. Ambient Atmosfèric (I): *Minimitzar els efectes del planejament sobre la qualitat de l'aire i el canvi climàtic, i reduir al màxim les immissions de les substàncies contaminants*

E-1. Minimitzar els efectes del planejament sobre la qualitat de l'aire i el canvi climàtic.

Criteris

- Planificar de forma integrada els usos del sòl i el transport amb l'objecte d'afavorir l'accessibilitat i reduir la mobilitat obligada i, en general, la demanda de transport
- Regulació dels usos del sòl i de la zonificació mixta, flexible i plurifuncional.

E-2. Prevenir i corregir les immissions i les fonts contaminants de l'atmosfera.

Criteris

- Regulació d'usos industrials: adequar a la zonificació els límits màxims d'emissions admissibles

- Assignar els usos del sòl en funció de la capacitat del medi atmosfèric de dispersió de contaminants
- Planificar adequadament les zones verdes i els espais lliures urbans.
- El riu Gaià convertit com a artèria verda de la població.

E-3. Millorar l'eficiència energètica de les edificacions i reduir-ne la contribució al canvi climàtic.

Criteris

- Condicions d'emplaçament i d'orientació de les edificacions
- Condicions de configuració arquitectònica
- Regulació de materials, aïllaments i solucions constructives en façanes i cobertes
- Exigència en les noves edificacions, transformacions integrals i canvis d'ús, de sistemes mixtes per a subministrament d'aigua calenta sanitària, amb utilització de captadors solars i d'acumuladors, o altres energies renovables
- Impulsar la creació d'habitatges i altres edificacions de baixa energia

En aquest aspecte el POUM pretén la millora de la qualitat de l'aire, preveient les principals afectacions cap aquest vector que es puguin derivar de l'aplicació del POUM, i de forma especial en l'important polígon industrial de les Planes.

En aquest sentit, cal tenir present, la situació estratègica de Vila-rodona dins de l'Alt Camp, i de la presència de la indústria de tot tipus en la comarca, amb centre al polígon de Valls, però amb implantacions importants com la paperera de Puigpelat, o en les indústries del mateix municipi.

F. Ambient Atmosfèric (II): *prevenir la contaminació acústica, lumínica i electromagnètica*

F-1. Reduir la població exposada als nivells acústics elevats i/o no permesos per la legislació vigent.

Criteris

- Adequar-se als mapes de capacitat acústica d'àmbit municipal a que fa referència la llei 16/2002 i a les zones de sensibilitat acústica que defineixen aquests mapes.
- Localitzar al voltant de les fonts importants de contaminació acústica (infraestructures de transport, etc) usos i activitats poc sensibles al soroll.

- Prevenir els impactes acústics en la regulació de l'edificació
- Considerar l'impacte acústic en el planejament derivat i en les llicències urbanístiques i d'activitats

F-2. Limitar la generació de necessitats d'enllumenat exterior (públic i privat) i evitar-ne els fluxos a l'hemisferi superior, la intrusió lumínica i l'impacte negatiu sobre els organismes vius.

criteris

- Ordenar el territori segons la vulnerabilitat a la contaminació lluminosa i establir en cada cas la regulació adient per assolir els nivells de brillantor adients fixats per la legislació sectorial corresponent (Llei 6/2001 i Decret 82/2005 de protecció del medi nocturn)
- Previsió d'elaborar un pla municipal d'adequació de l'enllumenat exterior tal i com estableix la Llei 6/2001.
- Considerar l'impacte lumínic en el planejament derivat i en les llicències urbanístiques i d'activitats

F-3. Ordenar adequadament les instal·lacions de radiocomunicació i de transport d'energia elèctrica per minimitzar-ne els efectes sobre els éssers vius i el paisatge.

criteris

- Establir mesures d'aplicació directa per a l'ordenació de l'emplaçament d'instal·lacions de radiocomunicació
- Previsió de mesures o, si és el cas, de delimitació d'àmbits de protecció per evitar o minimitzar l'impacte de noves línies de transport d'energia elèctrica.

G. Gestió de residus: *fomentar el reciclatge i la reutilització dels residus urbans i facilitar la disponibilitat d'instal·lacions adequades per als seu tractament.. Minimitzar l'impacte dels materials sobre el medi ambient*

G-1. Implantar l'equipament i els sistemes de disseny urbà adients per a la reutilització i la recollida selectiva de residus

criteris

- Avaluar la problemàtica dels residus en l'àmbit territorial del POUM i determinar les demandes i dèficits de caràcter urbanístic
- Establir les condicions urbanístiques per a l'emplaçament d'instal·lacions per a la recollida selectiva (deixalleria, tractament i dipòsit, etc)

- Incloure en el disseny de la vialitat pública els espais suficients i adequats per col·locar contenidors o altres equipaments necessaris per optimitzar les operacions de recollida i transport de residus.

G-2. Ordenar el desenvolupament de l'activitat constructiva amb l'objectiu de minimitzar els impactes associats als materials utilitzats, i fomentar-ne la durabilitat, la reutilització i el reciclatge

Criteris

- Preveure la gestió dels residus de la construcció segons la legislació vigent Llei 6/1993, de 15 de juliol, reguladora dels residus i el Decret 201/1994, de 26 de juliol, regulador dels enderrocats i altres residus de la construcció.
- Fomentar mitjançant la normativa d'urbanització i d'edificació la utilització de productes i materials de llarga durada reutilitzables o reciclables, amb garantia de qualitat ambiental
- Inventariar les activitats extractives actuals i ordenar les condicions de possibles implantacions o ampliacions de les mateixes en relació a l'impacte ambiental generat.
- Minimitzar els moviments de terres.

El POUM preveurà la gestió dels residus des de l'àmbit del planejament municipal, per tal de minimitzar la seva generació i realitzar una gestió eficient, tot fomentant la recollida selectiva.

3.- JUSTIFICACIÓ AMBIENTAL DE L'ELECCIÓ DE L'ALTERNATIVA D'ORDENACIÓ PROPOSADA

3.1.- Alternatives considerades

Les alternatives considerades per a la redacció del POUM s'han centrat en la ubicació i l'extensió de les noves àrees urbanitzables, en la distribució de les àrees industrials de tipus estratègic previstes en el PTPCT, assegurant la implantació d'indústria especialitzada i indústria logística, així com la implantació d'altres zones industrials amb activitats econòmiques diferents.

També es considera el creixement del municipi segons les previsions del Pla Territorial.

S'han plantejat tres alternatives de creixement del nucli. La delimitació del sòl s'ha basat, en tots els casos, en l'ampliació del parcel·lari urbà, així com per el desenvolupament de nous sòls dedicats a usos industrials.

Alternativa 0: Manteniment de la Situació Actual (planol 2)

L'alternativa 0 representa el manteniment de l'ordenació urbanística del TM de Vila-rodona, tal i com es planteja en el planejament vigent. Aquest fet es concreta en el manteniment dels sectors ja determinats pel planejament vigent, així com la consolidació de l'àrea industrial situada actualment a banda i banda de la sortida de l'autopista AP-7. Això suposa el manteniment dels àmbits de creixement actuals sense que es permetin altres activitats econòmiques i per tant no hi hagi diversificació en aquestes.

La situació actual en l'alternativa 0 i les possibilitats de donar resposta a les necessitats de la població segueixen la següent anàlisi:

- Atesa la conjuntura actual, dins el sòl residencial del POUM vigent només ha estat desenvolupat el planejament corresponent al PP-3 amb planejament i projecte de reparcel·lació aprovat però encara no executat.
- Encara s'han de desenvolupar les peces urbanístiques corresponents al PP-4, PP-6, i PP-7, que no obstant són les més madures per a poder entrar en urbanització en un futur proper.

- En canvi, atesa la conjuntura actual, no s'ha desenvolupat l'àmbit previst del PP5, del qual es preveu un desenvolupament en el temps, posterior als sectors abans esmentats.
- També s'han desenvolupat els àmbits industrials del PPind-1, que es troba totalment edificat (falta la millora de la urbanització i connexions viàries existents), i el PP-8 ind discontinu, amb planejament, projecte de reparcel·lació i urbanització aprovats. El PP ind2 es troba ja consolidat, fonamentalment amb unes grans naus logístiques.
- Tal com es pot observar en el quadre següent, el planejament vigent de Vila-rodonà permet 100 habitatges en sòl urbà no consolidat, (PAU 1a i 1b) i 464 habitatges més en sòl urbanitzable delimitat residencial.
- Així, el creixement poblacional d'aquesta proposta, amb 2,7 habitants per habitatge, és de 1.523 habitants, dels quals 270 corresponen al sòl urbà no consolidat.

Cal dir que, en el context de dinàmica social i territorial que es defineix en aquests moments, es considera l'alternativa 0 poc realista per tal d'adaptar-se a un creixement ordenat residencial, ja que li manca una reforma i actualització en la ordenació del nucli de Vila-rodonà, i s'ha d'avaluar el creixement poblacional que sigui ordenat i adequat al present moment de crisi econòmica i a les perspectives de futur.

Per altra part, cal remarcar que aquesta alternativa no permet la diversificació de les activitats econòmiques del municipi, ni la capacitat de desenvolupament industrial estratègic que marca el PTPCT.

PLANEJAMENT VIGENT VILA-RODONA (ALTERNATIVA 0)

Sòl urbà

Sòl urbà consolidat

Vila-rodona	249.590	m2	
Vilardida	2.492	m2	
El mas d'en Bosc	2.325	m2	
total	254.407	m2	

Sòl urbà no consolidat

PAU 1a, antiga UA-1a PERI-1	20.145	m2	87 habitatges
PAU 1b, antiga UA-1b PERI-1	1.594	m2	13 habitatges
total sòl urbà no consolidat	21.739	m2	100 habitatges

total sòl urbà 276.146 m2

Sòl urbanitzable

PP ind-1	102.812	m2	
PP ind-2	265.300	m2	
PP 3	41.968	m2	168 habitatges
PP 4	50.794	m2	122 habitatges
PP 5	57.556	m2	86 habitatges
PP 6	20.894	m2	63 habitatges
PP 7	16.612	m2	25 habitatges
PP ind-8	149.233	m2	
total	705.169	m2	

total Sòl Urbanitzable delimitat industrial 517.345 m2

total Sòl Urbanitzable delimitat residencial 187.824 m2 464 habitatges

Alternativa 1: Creixement residencial màxim i creixement industrial dins la vall del Gaià (planol 3)

En aquesta alternativa es planteja un augment poblacional més gran, amb un increment de la superfície destinada a l'ús residencial. També es planteja un increment de la superfície destinada a l'ús industrial.

Per una part, es planteja una extensió cap a l'oest del nucli, a l'altre costat del riu Gaià, dels creixements residencials, amb una peça urbana de 10,6 hectàrees, designada com a PP-8 (veure plànols). Mentre, s'anul·la l'actual PP-5 pel fet que és la peça urbana del planejament vigent que es veu, en el seu cas, amb un creixement a més llarg plaç.

Per altra part, el creixement industrial PP ind-11 creix amb 52,6 hectàrees ocupant unes zones planeres molt ben ubicades i comunicades, pel fet que se situen al sud del nucli urbà a banda i banda de la carretera TP-2002, seguint la vall

del riu Gaià, i fins a l'autopista. Per l'altra part de l'autopista formen mosaic amb l'actual zona industrial de Vila-rodona.

Tal com es pot observar en el quadre següent, el planejament proposat en la present alternativa 1 permet la creació de 160 habitatges en el PP-8 plantejat, i si bé es renuncien als 86 habitatges del PP-5, ens queden un total de 538 habitatges, que sumats als 100 en sòl urbà no consolidat, permet un creixement de 638 habitatges i 1.723 habitants (200 més que en el planejament vigent o alternativa 0).

Per tant, aquesta alternativa maximitza el creixement residencial.

No obstant, cal avaluar amb cura aquesta disposició tant de l'ampliació residencial, com de l'ampliació industrial, ja que se situen en la mateixa vall del riu Gaià, a la llera dreta del mateix, en una zona mediambientalment molt més sensible que en el planejament vigent, en el corredor biològic i natural principal, i en una zona on el PTPCT considera de Protecció Especial perquè ha de seguir formant la xarxa permanent i contínua d'espais oberts que ha de garantir la biodiversitat i vertebrar el conjunt d'espais oberts del territori amb els seus diferents caràcters i funcions.

Per tant, és una alternativa que no s'adequa a les determinacions de planificació del PTPCT.

PLANEJAMENT ALTERNATIVA 1

Sòl urbà

Sòl urbà consolidat

Vila-rodona	249.590 m2
Vilardida	2.492 m2
El mas d'en Bosc	2.325 m2
total	254.407 m2

Sòl urbà no consolidat

PAU 1a, antiga UA-1a PERI-1	20.145 m2	87 habitatges
PAU 1b, antiga UA-1b PERI-1	1.594 m2	13 habitatges
total sòl urbà no consolidat	21.739 m2	100 habitatges

total sòl urbà 276.146 m2

Sòl urbanitzable

PP ind-1	102.812 m2	
PP ind-2	265.300 m2	
PP 3	41.968 m2	168 habitatges
PP 4	50.794 m2	122 habitatges
PP 6	20.894 m2	63 habitatges
PP 7	16.612 m2	25 habitatges
PP 8	106.838 m2	160 habitatges
PP ind-8	149.233 m2	
PP ind-11	526.379 m2	
total	1.280.830 m2	

total Sòl Urbanitzable delimitat industrial 1.043.724 m2

total Sòl Urbanitzable delimitat residencial 237.106 m2

538 habitatges

Alternativa 2: Creixement compacte i moderat de la població, i creixement industrial més extens planificat dins el sòl de protecció preventiva pel PTPCT (planol 4)

Amb aquesta alternativa, es pretén possibilitar la implantació del Pla parcial industrial i plurimunicipal entre Vila-rodona i Alió, com a actuació d'elevat interès territorial i alhora l'adaptació del planejament vigent a la conjuntura i legislació actual.

Dins el sòl qualificat com a sòl Urbà es proposen com a polígons d'actuació les zones que es consideren totalment desenvolupades a falta de la finalització o inici del procés d'urbanització o pel compliment dels seus objectius urbanístics: PAU-3 antic PP3, PAU-1 ind i PAU-8 ind antic PP-8 ind.

- El PAU-3 correspon a l'antic PP-3 amb planejament i projecte de reparcel.lació aprovat però encara no executat.
- El PAU- 1 ind es troba totalment edificat i té per objectiu la millora de la urbanització i connexions viàries existents.
- El PAU-8 ind , discontinu, correspon al PP-8 ind amb planejament, projecte de reparcel.lació i urbanització aprovats però que haurà de ser modificat per la seva ubicació al costat del nou SUD-10 ind.

Al sòl urbanitzable delimitat, es genera el sector industrial SUD-10 ind i es mantenen els sectors actualment delimitats SUD-4 antic PP-4, SUD-6 antic PP-6 i SUD-7 antic PP-7. S'adapta la densitat d'habitatges del SUD-6 que passa dels 30 als 25 hab/Ha segons un model de baixa densitat. L'antic PP-5 passa a sòl urbanitzable no delimitat atès que es preveu un desenvolupament en el temps posterior als sectors abans esmentats. .

La proposta de creixement industrial SUD-10 representa un total de 297,83 hectàrees en el TM de Vila-rodona (confrontants amb la zona d'Alió i formant un sòl industrial plurimunicipal) i que serà motiu d'anàlisi en els punts posteriors.

Tal com es pot observar en el quadre següent, el planejament proposat en la present alternativa 2 permet la creació d'un total de 367 nous habitatges, que dels quals 168 corresponen als habitatges del sòl urbà no consolidat, i per tant donen una xifra inferior que el previst en el planejament vigent. Per altra part, amb una ocupació de 2,7 habitants per habitatge, representa una població de 991 habitants nous (532 habitants menys que el previst en el planejament vigent).

Aquesta xifra es considera raonable atenent a les actuals perspectives urbanístiques, i ordenen la planificació urbanística de la població amb una agenda urbanística molt més adequada.

Per tant, aquesta alternativa manté i redueix, però alhora ordena adequadament el creixement residencial previst en el planejament vigent, si bé assumeix un creixement industrial que pel fet de considerar-se estratègic i plurimunicipal pel PTPCT, és molt més important.

Les dimensions dels sectors de creixement permetran la generació dels espais lliures i d'equipaments necessaris per a la població

Les proteccions del sòl no urbanitzable s'hauran d'adaptar no obstant als criteris i regulacions establerts pel Pla Territorial del Camp de Tarragona.

PLANEJAMENT ALTERNATIVA 2

Total TERME MUNICIPAL 33.066.361 m²

TOTAL NOUS HABITATGES 367
 2,7 hab/habitatge
 Habitants nous 991

	superficie
Nucli urbà	218.770 m ²
cementiri	1.954 m ²
ermita	909 m ²
Nucli oest (mixt)	37.387 m ²
camp fútbol	8.507 m ²
Mas d'en Bosc	2.336 m ²
Vilardida	2.605 m ²
Subtotal Sòl Urbà Residencial	272.346 m²

SU-ind	369.057 m ²
Subtotal Sòl Urbà Industrial	369.057 m²
Total sòl urbà	641.403 m²

	superficie	edificab.	sostre total	sostre residencial	densitat	habitatges	sostre HPO	habitatges
	m ²	m ² st/m ² sòl	m ²		hab/Ha	viv	m ²	núm.
PAU-3 antic PP-3	41.929	0,60	26.157	23.951,61	40,00	168	4.790,52	46
Total sòl urbà no consolidat residencial	41.929		26.157	23.951,61			4.790,52	46

	superficie	edificab.	sostre total	sostre residencial	densitat	habitatges	sostre HPO	habitatges
	m ²	m ² st/m ² sòl	m ²		hab/Ha	viv	m ²	núm.
PAU-1 ind	17.852	--	edificat	--	--	--	--	--
PAU-8 antic PP-i8	16.943	0,40	73.692	--	--	--	--	--
Total sòl urbà no consolidat industrial	202.082		73.692	--	--	--	--	--

	superficie	edificab.	sostre total	densitat	habitatges	superf mín V		superf mín E	
	m ²	m ² st/m ² sòl	m ²	hab/Ha	viv	10% sòl	20% st	5% sòl	20% st
SUD-4 antic PP4	50.731	0,40	20.292	24	122	5.073	4.058	2.537	4.058
SUD-6 antic PP6	20.898	0,50	10.449	25	52	2.090	2.090	1.045	2.090
SUD-7 antic PP7	16.613	0,25	4.153	15	25	1.661	831	831	831
Total sòl urbanitzable delimitat residencial	88.242		34.895		199	8.824	6.979	4.412	6.979

superf parcial	superficie	edificab.	sostre total	densitat	habitatges	superf mín V		superf mín E	
	m ²	m ² st/m ² sòl	m ²	hab/Ha	viv	10% sòl	20% st	5% sòl	20% st
SUND-5 antic PP5	57.559	0,35	20.146	15	86	5.756	4.029	2.878	4.029
Total sòl urbanitzable no delimitat residencial	57.559		20.146		86	5.756	4.029	2.878	4.029

	superficie	edificab.	sostre total	densitat	habitatges	sostre HPO	superf mín V		superf mín E
	m ²	m ² st/m ² sòl	m ²	hab/Ha	núm.	m ²	10% sòl	5% sòl	
SUD-ind-10	2.978.336	0,4	1.191.334	ind	-	-	297.834	148.917	
Total sòl urbanitzable delimitat industrial	2.978.336		1.191.334		0		297.834	148.917	

les superfícies de les zones verdes i dels equipaments corresponen a les cessions mínimes obligatòries per a sistemes; però si el POUM prefixa una superfície superior als mínims establerts preval aquesta superfície prefixada

3.2. Anàlisi dels efectes globals de les alternatives sobre el medi ambient

Per analitzar de forma objectiva les diferents alternatives, per analitzar quina s'adequa al Planejament Territorial, ambiental i urbanístic d'una forma més adequada, i per dictaminar quina és la que presenta un desenvolupament més sostenible per al municipi, caldrà fixar els criteris d'anàlisi en funció del context socioeconòmic i ambiental.

3.2.1.- Anàlisi d'alternatives respecte al consum o ocupació de sòl.

L'aspecte del POUM que té una incidència clarament més important sobre els vectors ambientals és el creixement urbà previst. En aquest sentit, i dins del context del sòl urbà, cal fer especial èmfasis al sòl que té un ús industrial, pel que es considera com a àrea especialitzada, plurimunicipal i estratègica per a la indústria. A la taula següent es comparen els paràmetres més significatius de les tres alternatives:

Paràmetre		Alternativa 0	Alternativa 1	Alternativa 2
Sòl urbà consolidat residencial		254497	254497	272346
Sòl urbà consolidat industrial				369057
Superfícies de creixement	SUNC residencial (m2)	21739	21739	41929
	SUNC industrial (m2)	0	0	202082
	SUD residencial (m2)	187824	237106	88242
	SUD industrial (m2)	517345	1043724	2978336
	SUND residencial (m2)	0	0	57559
Comparació industrial / residencial	SUD+SUNC ind (m2)	517345	1043724	3180418
	SUD+SUNC resi + SUND resi (m2)	209563	258845	187730
	SUD +SUNC + SUND total (m2)	726908	1302569	3368148
Paràmetres de creixement	Nombre màxim d'habitatges (u)	564	638	553
	Creixement demogràfic (u)	1523	1723	1493

Mitjançant aquesta taula es pretén realitzar una anàlisi comparativa de les diferents propostes presentades. En aquest sentit, s'han utilitzat diferents paràmetres que expliquen diferents fenòmens, resolts de forma diferent en

cadascuna de les alternatives. A continuació es realitza l'anàlisi per cadascun d'aquests paràmetres:

Superfície de creixement residencial

El creixement del sòl residencial és força similar en les tres alternatives. Només l'alternativa 1 presenta un creixement més pronunciat, per la introducció d'una gran peça residencial: el PP-8, fet que no es veu compensat per l'eliminació del PP-5.

L'alternativa 2 el que fa és consolidar la superfície del sòl residencial, i no varia la superfície respecte del planejament actual (alternativa 0). Per contra, es valora positivament el fet que ordeni adequadament aquesta superfície, al passar a sòl urbà la part consolidada i passar a SUND la part corresponent a l'antic PP-5 atès que es preveu un desenvolupament en el temps posterior als sectors abans esmentats.

Per tant, de l'anàlisi de l'ocupació del sòl i la ordenació del creixement residencial, es valora com a més favorable l'alternativa 2

Superfície de creixement industrial

Quan a ordenació de la superfície industrial existent, el mateix succeeix amb l'alternativa 2 pel que respecta a l'actual sòl industrial, ja que passa a sòl urbà consolidat industrial aquelles parts que ja tenen aquestes característiques, mentre que reconeix altres peces actuals que no estan consolidades.

Per tant, des d'un punt de vista de creixement de superfícies i nova ocupació del territori per part del creixement industrial, ens hem de fixar en les noves peces qualificades com d'industrials en les alternatives 1 i 2.

L'alternativa 1 qualifica un total de 1043724 m² com a nou sòl delimitat industrial (104, 37 hectàrees), mentre que l'alternativa 2 qualifica un total de 2978336 m² (297,8 hectàrees) com a nou sòl delimitat industrial.

Per tant, l'alternativa 2 és la que presenta més consum o ocupació de territori, degut essencialment a la qualificació com de zona industrial aquestes 297,8 hectàrees de terreny, en l'àrea estratègica prevista pel PTPCT, majoritàriament dins el sòl de protecció preventiva destinada a tal efecte dins la filosofia del Pla territorial.

No obstant, caldrà analitzar i avaluar en profunditat en l'ISA del POUM de Vila-rodona, l'abast i delimitació d'aquesta zona industrial estratègica definida com a SUD-10 ind, ja que una part de la zona industrial abraça part del sòl de protecció territorial definit pel PTPCT. (veure punt següent). Com a mínim, s'haurà d'estudiar la possible reducció de l'àmbit en la seva part oest, per tal de valorar en més profunditat la conveniència o no de que l'àmbit traspassi el torrent existent, donat que tot hauria de quedar com a espai obert i com a corredor biològic, segons el que determina el PTPCT.

3.2.2.- Anàlisi d'alternatives respecte els paràmetres de creixement demogràfic.

En ordre descendent, el desenvolupament dels creixements residencials, ja sigui en SUNC, en SUD, o en SUND comporta la creació de 638 habitatges i l'augment de 1723 habitants per l'alternativa 1, de 564 habitatges i 1523 habitants en l'alternativa 0, i de 367 habitatges i 991 habitants per l'alternativa 2.

Segons el PTPCT, es considera Vila-rodona com a nucli estructurant, per la seva significació, influència local i dotació d'equipaments i prestació de serveis, i l'assigna l'estratègia de creixement mitjà. Segons ja es detalla i justifica en el punt "Sistema d'assentaments urbans" de l'Avanç de planejament, el Pla estableix aquesta estratègia en aquells nuclis o àrees de mitjana o petita dimensió urbana que per les seves condicions de sòl i de connectivitat poden tenir un creixement proporcionat a la seva realitat física com a àrees urbanes, és a dir, on és possible un creixement mitjà o moderat sense fer ineficient ni insostenible el sistema d'assentaments de la regió ni generar un elevat impacte. En àmbits on no hi hagi àrees urbanes de major importància, algunes a les quals s'assigna l'estratègia de creixement moderat poden assolir, en funció del seu valor de posició, una funció nodal amb relació al seu entorn pròxim.

A l'Alt Camp el Pla estableix l'estratègia de creixement mitjà als municipis d'Alcover, el Pla de Santa Maria, Rodonyà i Vila-rodona.

Per tant ens trobem dins un increment previst pel Pla territorial d'un màxim d'un 60% de l'àrea urbana de caràcter residencial i mixt delimitat a efectes de càlcul tant en l'alternativa 0 com la 2.

En definitiva, l'alternativa 0 (planejament actual), i especialment l'alternativa 2 són les que presenten un creixement més moderat i un menor consum de sòl, complint alhora però amb prudència les especificacions del Pla Territorial, fet que per la situació econòmica actual representen una posició més prudent i realista, ja que si s'observa l'evolució demogràfica esmentada en els punts anteriors, és el que s'adapta millor al creixement previst i esperat.

3.2.3.- Anàlisi d'alternatives respecte el creixement industrial estratègic i la adequació al PTPCT.

Anàlisi de l'alternativa 2.

Entrant directament amb l'anàlisi de les alternatives de creixement industrial, cal dir que la zona anomenada Les Planes del Guàrdia, considerada en la alternativa 2 en l'avanç de planejament i en el present ISAP, podria tenir unes condicions favorables per a rebre implantacions de tipus industrial per raó de la seva topografia, la seva centralitat i la seva immillorable situació respecte de les infraestructures de comunicació.

El Pla territorial parcial del Camp de Tarragona, aprovat definitivament per l'acord de Govern de 12 de gener de 2010, i publicat en el Diari Oficial de la Generalitat de Catalunya núm. 5559, de 3 de febrer de 2010, incorpora aquestes consideracions dins les seves previsions, criteris i directrius i assenyala una estratègia d'extensió per al polígon industrial de Vila-rodona, Alió i Bràfim.

El seu punt 5.3 justifica que les principals determinacions del Pla pel que fa al sòl per activitat econòmica propicia la concentració dels creixements en dues posicions territorials, una de les quals és la de l'entorn de la sortida de l'AP-2 a Vila-rodona, per la seva immillorable accessibilitat, supramunicipalitat i posició central en la petita galàxia de nuclis de l'altiplà oriental de la comarca i de la vall del Gaià.

Es tracta d'un indret amb unes condicions geogràfiques i d'accessibilitat que la fan adient per a encabir un àrea logística o d'activitat econòmica en general de gran importància dins l'estructura econòmica comarcal i supracomarcal sense menystenir les determinacions pròpies d'un desenvolupament sostenible.

L'avanç de planejament proposa un nou sector d'activitat econòmica a Les Planes del Guàrdia, en uns sòls que el Pla territorial parcial del Camp de Tarragona classifica en part com a sòl de protecció preventiva, i en part com a sòl de protecció territorial. La part subjecta a protecció territorial -de menys superfície que la de protecció preventiva, però prou important per la seva magnitud, la seva situació, els seus valors ambientals intrínsecs i relatius, i la seva aptitud per formar part del sistema públic d'espais lliures-, trobaria en el Pla l'eina urbanística idònia per veure garantida la seva vocació d'espai obert, ja que, en el cas que fos qualificada com a sistema d'espais lliures, el procés de gestió urbanística faria possible la seva cessió i incorporació al domini públic.

En aquest sentit, caldria dotar a aquests terrenys de vocació d'espai obert, d'una gestió que a més a més de mantenir l'espai obert com a connector biològic i territorial, fós sostenible econòmicament a partir d'un sistema de gestió que permetés combinar l'espai lliure forestal i associat al curs hidrològic, amb el manteniment d'unes explotacions agrícoles competitives, que tinguessin un valor afegit pels productes de qualitat i pels serveis educatius, productius i ambientals associats a aquest àmbit territorial concret.

Es per això que s'apunta que fora molt interessant estudiar la creació d'un parc agrari i agroalimentari amb aquests terrenys situats dins la zona industrial però mantinguts com a espai obert, ja que a partir de la gestió urbanística de la zona industrial, aquest podria aportar el finançament adequat per al parc, així com la creació d'infraestructures bàsiques de magatzems agrícoles, d'indústria agroalimentària, central hortofrutícola, petits obradors o espais d'educació ambiental adients, proporcionats i adequats per a la seva sostenibilitat i competitivitat econòmica, amb la gestió per agricultors professionals (estudiar possibles concessions).

La sinèrgia d'actuació entre el sector industrial i el mosaic agroforestal i de corredor biològic, es podria complementar en el desenvolupament del projecte amb altres actuacions específiques molt interessants. Concretament s'apunta a la construcció de la bassa o basses de laminació de les aigües pluvials procedents d'aquest polígon per al seu aprofitament per al regadiu agrícola, creant així zones de regadiu en algunes parts de l'espai obert, i mantenint alhora aquells espais de secà en altres parts, per tal de mantenir la biodiversitat i les zones actualment protegides.

Si més no, en l'ISA s'haurà d'estudiar la conveniència de reduir l'àmbit proposat per la seva part oest (línea del torrent), avaluant la necessitat o no d'inclusió d'un espai obert tan ampli com el proposat dins la zona industrial, i els beneficis socioambientals i sostenibilitat econòmica que pugui garantir una mesura de gestió com la que es proposa en una zona qualificada com de protecció territorial.

Quan als valors paisatgístics, els terrenys es troben integrats en la Unitat Paisatgística número 22, corresponent a la Plana de l'Alt Camp, amb un valor ecològic important en la vessant del Francolí, i una plana agrícola important, si bé existeixen greus problemes de continuïtat degut a la fragmentació del territori per la gran presència de vies de comunicació. Cal ressaltar el valor productiu agrari de la zona: destaquen els conreus dedicats als cereals d'hivern, i els conreus llenyosos de vinya, olivera, ametllers i garrofers. Així mateix s'està desenvolupant un turisme lligat al món rural i a les activitats que s'hi desenvolupen, com l'enoturisme.

Segons el catàleg de Paisatge, els objectius de qualitat paisatgística de la unitat s'enfoquen, d'una banda a la conservació dels valors naturals, culturals i paisatgístics dels escenaris naturals, agraris i urbans. De l'altra, al manteniment i potenciació del paisatge rural. Així mateix el Pla pretén un paisatge lliure de noves urbanitzacions i un paisatge de polígons industrials amb qualitat paisatgística intrínseca, pel que fa a les edificacions, la xarxa viària i les zones verdes, i que estiguin el màxim de concentrats, delimitats i no multiplicats en el territori. Per tant caldrà quadrar les directrius de no dispersió i d'establiment de polígons estratègics, amb el disseny de zones industrials el més compactes possible i respectuoses amb l'entorn on s'ubiquin.

Anàlisi de l'alternativa 1.

Des de la vessant del PTPCT i dels espais oberts de protecció territorial, s'observa que els espais industrials contemplats en l'alternativa 1, si bé es troben en una zona planera i molt ben comunicada, envaeixen completament un espai de protecció territorial, d'interès agrari i paisatgístic i el principal corredor ecològic i natural de la zona, que és la vall del riu Gaià.

Quan als valors agraris, s'observa que té una classificació agrològica de classe II i III (a diferència de les planes del Guàrdia que són de classe III i IV), i per tant tenen unes característiques geològiques i una edafologia de més interès, així com una major disponibilitat d'aigua per al regadiu.

Quan als valors paisatgístics, els terrenys es troben integrats en la unitat del Gaià, amb grans valors ecològics, ja que el riu Gaià i els seus torrents conformen un dels valors més significatius. Aquesta Unitat Paisatgística número 25, anomenada Camps de Santes Creus, es distingeix per la seva línia que travessa de nord a sud aquest territori, marcada sobretot pel bosc de ribera. Aquest espai és d'un valor estètic important però també té un gran valor ecològic, per l'aigua, pel bosc de ribera, per la fauna, i per la condició de corredor ecològic, que enllaça les terres més properes al mar amb l'espai muntanyós situat al nord.

En definitiva, caldrà evitar la situació de la zona industrial en aquest context marcat en l'alternativa 1.

3.3. Justificació ambiental de l'elecció de l'alternativa d'ordenació proposada

En les tres alternatives plantejades es recullen bona part dels criteris i objectius ambientals considerats en el punt 2.3.

En l'alternativa 0 es planteja el desenvolupament d'aquells creixements que mitjançant el planejament vigent per diversos motius no han estat realitzats del tot. En l'alternativa 1 es plantegen uns creixements màxims donades les realitats del municipi, i un creixement industrial moderat, i l'alternativa 2 planteja un creixement residencial més moderat i ordenat respecte del planejament vigent, i un creixement industrial específic, estructurant i estratègic segons les directrius del PTPCT. (veure mapa 4)

Si s'observen els creixements residencials totals proposats, l'alternativa que presenta un creixement més elevat és l'alternativa 1, seguida de l'alternativa 0 i deixant en últim lloc l'alternativa 2. Si s'observen els usos o ocupació del sòl d'aquest creixement, hom pot observar que el creixement residencial en superfície més petit el presenta l'alternativa 2.

Recordem no obstant que segons el PTPCT, es considera Vila-rodonà com a nucli estructurant, per la seva significació, influència local i dotació d'equipaments i prestació de serveis, i l'assigna l'estratègia de creixement mitjà. Per tant,

l'alternativa 2 escollida compleix alhora amb la moderació dels presents moments de crisi, i amb les previsions del Pla Territorial.

Es destaca especialment l'agenda urbanística proposada en l'avanç de planejament per a aquesta alternativa, pel fet de que garanteix un creixement coherent del municipi, amb la següent programació:

- QUADRIENNI I : PAU-3, PAU-1 ind, SUD-4 ó SUD-6
 - QUADRIENNI II : SUD-4 ó SUD-6, SUD-7
-
- El SUD-10 ind es desenvoluparà al mateix moment que ho faci del Pla Parcial d'Alió contigu, atès que es tracta d'un polígon plurimunicipal.
 - El PAU-8 ind es desenvoluparà de forma coordinada amb el SUD-10 ind
 - El SUD-7 no podrà iniciar la seva tramitació fins a l'aprovació definitiva del SUD-6.

Quan a la previsió i disseny del desenvolupament industrial, cal recordar una vegada més les determinacions específiques del Pla Territorial per a les àrees especialitzades, com a sòl per activitat econòmica estratègica comarcal i supracomarcal. Per a l'Alt Camp, el PTPCT proposa que a banda de les petites peces que puguin situar-se en contigüitat amb els nuclis urbans i d'acord amb les estratègies de desenvolupament urbanístic que assenyala el Pla, s'aposta per concentrar els creixements en dues posicions territorials: a l'entorn de la capital comarcal, per fomentar una ciutat més mixta i minimitzar la mobilitat obligada; i a l'entorn de la sortida de l'AP-2, per la seva immillorable accessibilitat, supramunicipalitat i posició central en la petita galàxia de nuclis de l'altiplà oriental de la comarca i de la vall del Gaià. Els entorns de Vallmoll, Alcover i el Pla de Santa Maria es consideren ja suficientment dotats. Entre créixer al Pla de Santa Maria o a Valls, s'aposta, per les raons esmentades, per la segona opció i alhora es mira d'evitar la creació d'un immens continu de sòl industrial entre Valls i el Pla que constituiria una barrera territorial poc defensable. Cal destacar la proposta que el ferrocarril per a mercaderies arribi al polígon de Valls.

Per al polígon industrial de Vila-rodona, Alió i Bràfim, que inclou els antics sectors PP ind- 1, PP ind-2 i PP ind-8 de Vila-rodona, Industrial Alió-Bràfim al municipi d'Alió i SUD_5 al municipi de Bràfim, l'estratègia d'extensió amb l'objectiu de crear sòl per activitat econòmica en contigüitat amb sòl urbà ja existent, en una posició de molt bona accessibilitat que no ha de generar problemes de mobilitat al sistema d'assentaments i amb repercussió supramunicipal.

S'assenyala la necessitat que el desenvolupament d'aquesta àrea industrial garanteixi el pas d'una possible autovia i la connexió d'aquesta amb l'AP-2 i que centri el màxim de sòl de cessió a l'oest de l'actuació com a separador entre el polígon i el nucli d'Alió i com a connector nord-sud comarcal. Es recomana que s'assagin mecanismes de cooperació municipal.

Atenent aquestes directrius anteriors del PTPCT, en l'alternativa 2 escollida l'avanç de planejament proposa un nou sector d'activitat econòmica a Les Planes del Guàrdia, en uns sòls que el Pla territorial Parcial del Camp de Tarragona classifica en gran part com a sòl de protecció preventiva, i en una part com a sòl de protecció territorial. La part subjecta a protecció territorial -de menys superfície que la de protecció preventiva, però prou important per la seva magnitud, la seva situació, els seus valors ambientals intrínsecs i relatius, i la seva aptitud per formar part del sistema públic d'espais lliures-, podria trobar en el Pla l'eina urbanística idònia per veure garantida la seva vocació d'espai obert, ja que, en el cas que fos qualificada com a sistema d'espais lliures, el procés de gestió urbanística faria possible la seva cessió i incorporació al domini públic. Es recomana no obstant que s'assagin mecanismes de cooperació municipal.

En aquest sentit, caldria dotar a aquests terrenys de vocació d'espai obert, d'una gestió que a més a més de mantenir l'espai obert com a connector biològic i territorial, fós sostenible econòmicament a partir d'un sistema de gestió que permetés combinar l'espai lliure forestal i l'associat al curs del torrent, amb el manteniment d'unes explotacions agrícoles competitives, que tinguessin un valor afegit pels productes de qualitat, i pels serveis educatius, productius i ambientals associats a aquest àmbit territorial concret.

Dins d'aquest disseny definitiu que es realitzi en l'aprovació inicial del POUM, s'hauran de tenir en consideració un estudi més detallat que tingui en compte els criteris i objectius del present ISAP, i que es reproduïxen a continuació:

- Vigilar que el gran creixement estratègic industrial proposat en la zona de les Planes s'ajusti el màxim possible a l'esquema d'espais oberts que estableix el PTPCT, i que en tot cas que l'estratègia plurimunicipal no contravingui els criteris i les determinacions del PTPCT, especialment dels terrenys classificats com sòl d'interès agrari i/o paisatgístic
- Mantenir la coherència de desenvolupament socioeconòmic del territori segons assenyala el PTPCT en les seves previsions, criteris i directrius, que assenyala una estratègia d'extensió per al polígon industrial de Vila-rodona, Alió i Bràfim, concentrant el creixement de les noves implantacions industrials en la zona situada entre l'autopista i la carretera C-51, al costat i donant continuïtat a la zona industrial actual dels municipis de Vila-rodona, d'Alió i Bràfim, en una zona de baix rendiment agrari i a l'entorn de l'accés a l'autopista AP-2 de Vila-rodona.
- Si bé es tracta d'un indret que el PTPCT qualifica amb unes condicions geogràfiques i d'accessibilitat que la fan adient per a encabir una àrea logística o d'activitat econòmica en general de gran importància dins l'estructura econòmica comarcal i supracomarcal, caldrà vigilar que es compleixin les determinacions pròpies d'un desenvolupament sostenible, considerant tots els vectors ambientals.

- Un punt fonamental en tot cas serà garantir la conservació del connector biològic entre la serralada prelitoral i el riu Gaià.
- Per al cas del polígon industrial plurimunicipal de les planes del Guàrdia, als TM d'Alió i Vila-rodona, i tal com es desprèn de l'acord de la CUT de 10 de maig de 2012, en relació a l'aprovació definitiva del POUM d'Alió, la incorporació de sòl de protecció territorial en el polígon industrial només es podria realitzar justificant aquesta classificació d'acord amb l'article 2.9 de la normativa del PTPCT, mantenint i garantint la permanència com a espai obert mitjançant la cessió i la incorporació al patrimoni públic que poden resultar del procés de gestió urbanística corresponent.

Per tant, tenint en compte les realitats actuals del municipi, així com les necessitats futures, i les prescripcions estratègiques i territorials marcades en el Pla Territorial Parcial del Camp de Tarragona, l'alternativa que presenta una major adaptació al creixement sostenible és l'alternativa 2, sempre que es garanteixi en la zona industrial de les Planes del Guàrdia la conservació del connector biològic i la permanència de l'espai obert dins la gestió urbanística. En aquest sentit caldrà estudiar la reducció de l'àmbit proposat en la seva part oest, o en el seu cas proposar una gestió integrada que justifiqui la seva inclusió i en garanteixi la seva viabilitat. (plànol 4)

El desenvolupament de noves àrees de creixement i la seva ordenació, permetrà augmentar la qualitat de l'entorn urbà, entre altres aspectes, dotant-lo de més zones verdes i espais lliures, i també preservar les zones d'interès natural presents al municipi com és la Vall del riu Gaià i la part pertanyent a la Xarxa Natura 2000, els nombrosos cursos d'aigua, així com els hàbitats d'interès comunitari classificats al municipi. També contribueix a mantenir el llegat històric i cultural del poble ja que el POUM inclourà un catàleg de masos i de patrimoni.

En definitiva, es considera de forma preliminar que l'avanç del POUM de Vila-rodona és coherent amb els objectius de creixement urbanístic sostenible que emanen del Decret Legislatiu 1/2010, i que es dona compliment a les normatives sectorials i territorials d'àmbit superior.

4.- EQUIP REDACTOR

El present document ha estat elaborat per l'equip tècnic de Agro-3, amb la participació de diversos professionals:

- F. Xavier Ferrando i Boronat: Enginyer Agrícola.
- Pau Gallés i Clarà: Llicenciat en Ciències ambientals.
- Francesc Primé i Vidiella: Enginyer Agrònom
- Joan Pau Gallego i Millan: Enginyer Agrícola

Reus, agost de 2012

Francesc Primé i Vidiella
Enginyer Agrònom
Col·legiat núm. 595

5.- MAPES